

北海道のミンク養殖業 の歴史と現在への影響

2022-8-6

サケのふるさと千歳水族館
夏季企画展特別講演会

宇仁義和

東京農業大学

オホーツクキャンパス@網走



北米から持ち込まれたミンク、北海道で...
yomuri.co.jp



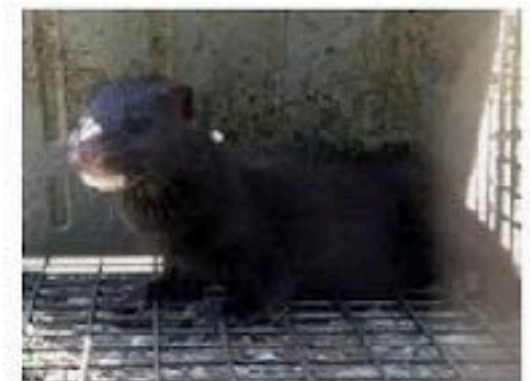
ミンク注意報発令中！|鳥獣害対策の知恵袋
chou.uhigei.com



北海道 オホーツク地方のミンク (...
masacketo.jp



主な外...
bkuel.st.p



主な外来種の見分け方 (哺乳類) - 北海...
blue1st.pref.hokkaido.lg.jp



ミンクの叫び (活動ブログ) | 知床財...
shireteko.or.jp



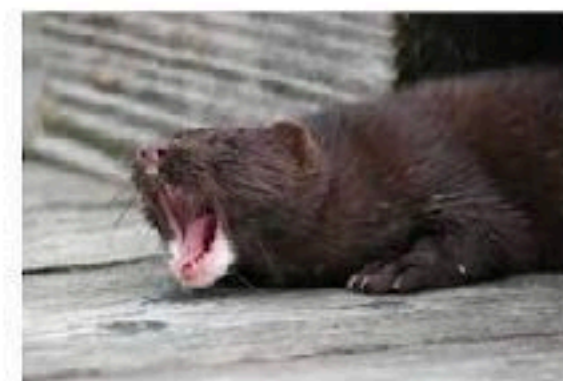
潮溜りのミンク - 鳥キチ日記
blog.goo.ne.jp



黒イタチ・・・ミンク。：野鳥のさえずり...
yamainu365.axblog.jp



アメリカミンク・☆ほのこと☆野鳥観察...
honketo.muragon.com



アメリカミンク・☆ほのこと☆野鳥観察プロ...
honketo.muragon.com



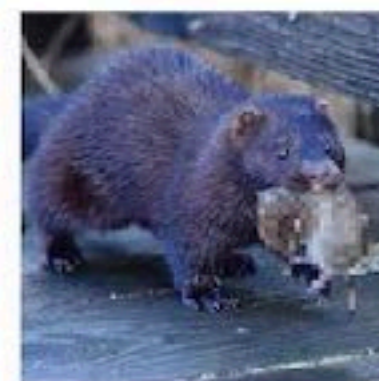
北海道釧路町 on Twitter: "【謎の黒い動物...
twitter.com



ミンクを警戒するエゾリス - イケちゃん...
ikedogaku.blog.fc2.com



十勝でアメリカミンクの被害：本別ブ...
hombetu.exblog.jp



アメリカミンク Instagram p...
picuki.com

本日の内容

1. ミンクとは
2. 戦前の日本と毛皮動物
3. 北海道のミンク養殖業の歴史
4. 野生化ミンクの現在

本日の内容

1. ミンクとは
2. 戦前の日本と毛皮動物
3. 北海道のミンク養殖業の歴史
4. 野生化ミンクの現在

アメリカミンク (外来種)
食肉目 (ネコ目) イタチ科

茶褐色

太く
長い首

手の平のような足

イエネコを細くした
くらいの大きさ

アメリカミンク (外来種) 食肉目 (ネコ目) イタチ科



左前足



ツメの跡



後足

5本指 足裏に毛



体長ネズミ 2匹分 いちばん小さい ^{どうもう} 獰猛

イイズナ



© lubomir hlasek
www.hlasek.com
Mustela nivalis ka3841

体長ネズミ 2匹分 いちばん小さい ^{どうもう} 獰猛

イイズナ



尾の先が黒い冬毛の毛皮が
ヨーロッパの王室のマントに使われた

オコジョ



尾の先が黒い冬毛の毛皮が
ヨーロッパの王室のマントに使われた

オコジョ



エリザベス女王の戴冠式 1953-6-2
マントはオコジョ（アーミン）の毛皮
公式インスタグラムより

ニホンイタチ（外来種）
チョウセンイタチも外来

野ネズミの天敵として導入された



毛皮目的に乱獲され
100年前から捕獲禁止

エゾクロテン

道南には
キテン（外来種）もいる



毛皮目的に乱獲され
100年前から捕獲禁止

エゾクロテン

クロテンの体は黄色い
黒いのはミンク
道南には
キテン（外来種）もいる

**イタチ科の動物は毛皮を目的に、
大量に捕獲されたり
外から持ち込まれたりしてきた**

**つぎはミンクとは別の食肉類
(イヌやネコの仲間) と比べてみよう**

アライグマ (外来種)

食肉目 (ネコ目) アライグマ科

5本指 人間のような手足

まれに黒ギツネも現れる
多くは毛皮用飼育個体の子孫

4本指 肉球

K. A. Cabrera <https://www.bear-tracker.com/grayfox.html>



キタキツネ
食肉目 (ネコ目) イヌ科



5本指
手の平

アライグマ
アライグマ科



足あとのちがい
5本指
ツメ

ミンク
イタチ科



4本指
肉球

キタキツネ
イヌ科



侵入生物データベース > 日本の外来生物 > 哺乳類 > アメリカミンク

国が示す情報

アメリカミンク

基本・侵入情報

参考資料リスト

基本情報

和名	アメリカミンク	<p>クリックすると拡大画像が表示されます</p>  <p>©立澤史郎</p>
分類群	哺乳綱 食肉目 (ネコ目) イタチ科 (Mustelidae, Carnivora, Mammalia)	
学名	<i>Neovison vison</i>	
英名等	American mink	
自然分布	北米	
形態	養殖個体には白色から褐色、青灰色、黒色のものまで様々な毛色の変異があるが、脱柵して野生化した個体には褐色のものが多い。頭胴長：雄45cm、雌36cm、尾長：雄36cm、雌30cm、体重：雄1kg、雌0.7kgが記録されている。	
生息環境	海岸部、河川や湖沼沿い。	
繁殖生態	繁殖期：晩秋（飼育下）、野外では3月ごろ交尾か？ 産仔数：春に4～5（飼育下）、5月中旬から下旬にかけて出産。	
生態的特性	単独性。水辺の期の根元や岩の下などに複数の巣をもつ。同性間の行動圏は重複しないが、異性間ではしばしば重複する。 食性：ノネズミ類、鳥類、甲殻類、魚類、両生類。	

生態的特性

単独性。水辺の期の根元や岩の下などに複数の巣をもつ。
同性間の行動圏は重複しないが、異性間ではしばしば重複する。
食性：ノネズミ類、鳥類、甲殻類、魚類、両生類。



©立澤史郎

侵入情報

国内移入分布	北海道全域、および宮城、福島、群馬、長野の各県の一部地域
移入元	米国
侵入経路	北海道に導入されたものが逸走、野生化した。
侵入年代	昭和3(1928)年に4頭輸入、1960年代中ごろ野生化個体定着。
影響	在来のイタチ類に対する競合、在来小動物・家畜・養殖魚の捕食の可能性、寄生虫の持ち込みの可能性（トウホクサンショウウオへの感染が近年見られるメタセルカリアの終宿主の一つ）。 養魚、養鶏への被害事例あり。
法的扱い	特定外来生物（外来生物法）、狩猟鳥獣（鳥獣保護法）
防除方法	ワナ捕獲
問題点等	
海外移入分布	中国、欧州各地（ベラルーシ、ベルギー、チェコ、デンマーク、エストニア、ラトビア、リトアニア、オランダ、ノルウェー、ポーランド、ポルトガル、ロシア、スペイン、スウェーデン、フィンランド、フランス、ドイツ、英国、アイスランド、アイルランド、イタリア）など。



特定外来生物に指定している

備考

基本・侵入情報

参考資料リスト

本日の内容

1. ミンクとは
- 2. 戦前の日本と毛皮動物**
3. 北海道のミンク養殖業の歴史
4. 野生化ミンクの現在

**明治時代から戦争まで
毛皮は重要な輸出商品だった。
野生種が減ると養殖に取りかかった。**

The Twenty-Sixth Anniversary Sale of Japanese Mink Fur Coats

(In 45-Inch and 48-Inch Lengths)

At \$247.50

Beautiful coats, made from lustrous skins, have the "luxurious air" that women love; the shades of brown range from a background that verges on the golden to the deepest tete de negre.

The seven-striped border of the coat has its stripes accentuated by fur tails," mounted to resemble tassels, that mark a panel back effect.

The collar is the wide, adjustable, shawl type and the sleeves flare. The silk cord girdle restrains the slight fullness to a straight slenderness.

→ Third Floor.



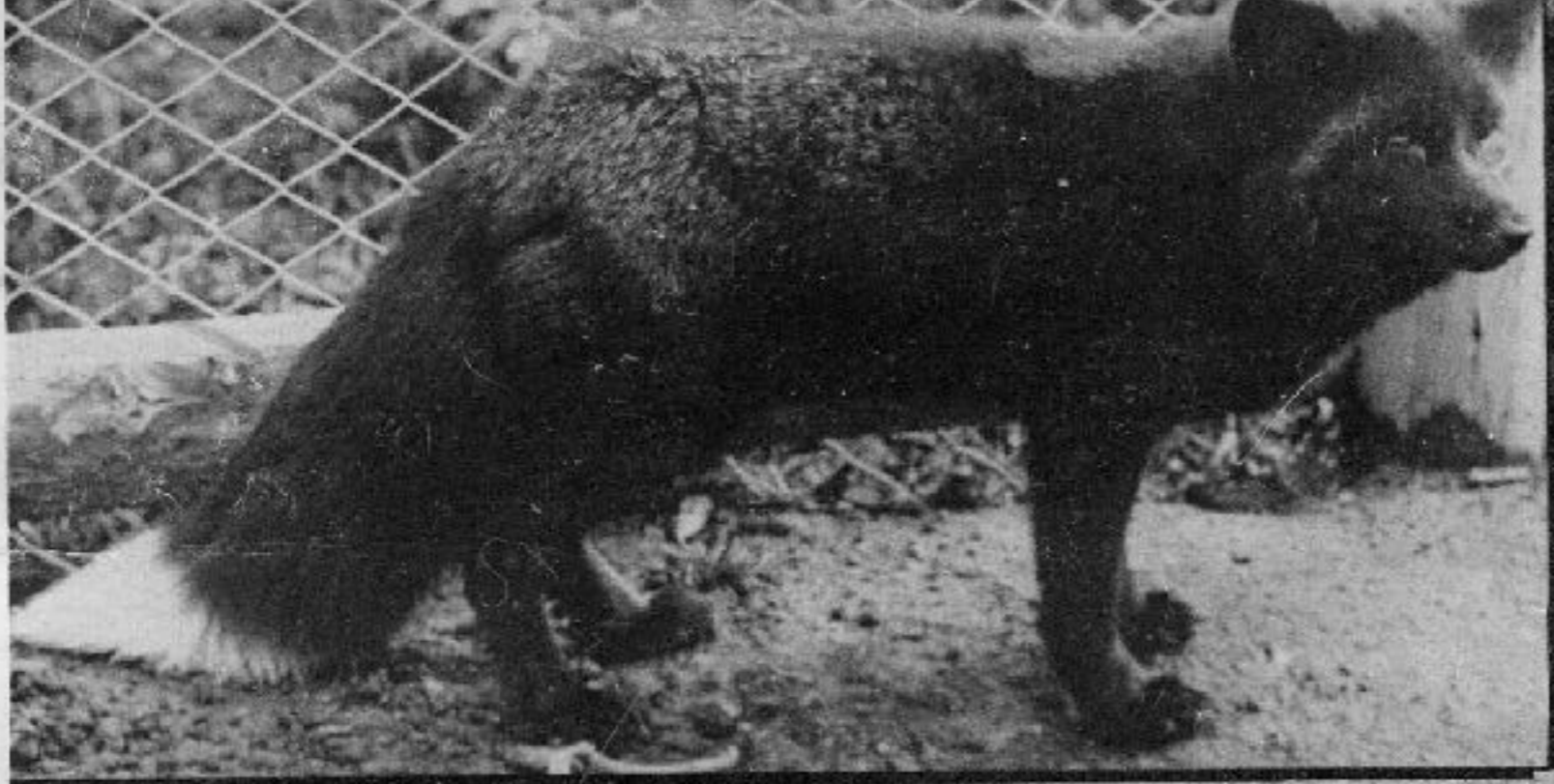
毛皮のおもな輸出先はアメリカだった。なかでもイタチ毛皮はジャパニーズ・ミンクとして人気だった。

タヌキの飼育は小規模で局地的に広がった
エゾタヌキが良質で本州各地に導入された
当然、**逃げ出した個体**もいただろう



岡山県養狸協会 浅口郡里庄

樺太廳中央試験所養狐場



北海道、千島、樺太（サハリン）では
キツネを大規模に飼育した
樺太庁中央試験所養狐場の絵はがき

銀黒狐



北海道の

北海道養狐協會



(圓内窠其ハ乳不足ノ爲犬)
(ニテ捕乳シ居ルトコロ)

帶廣養狐界ノ元祖

カナダ系

銀黒狐分讓

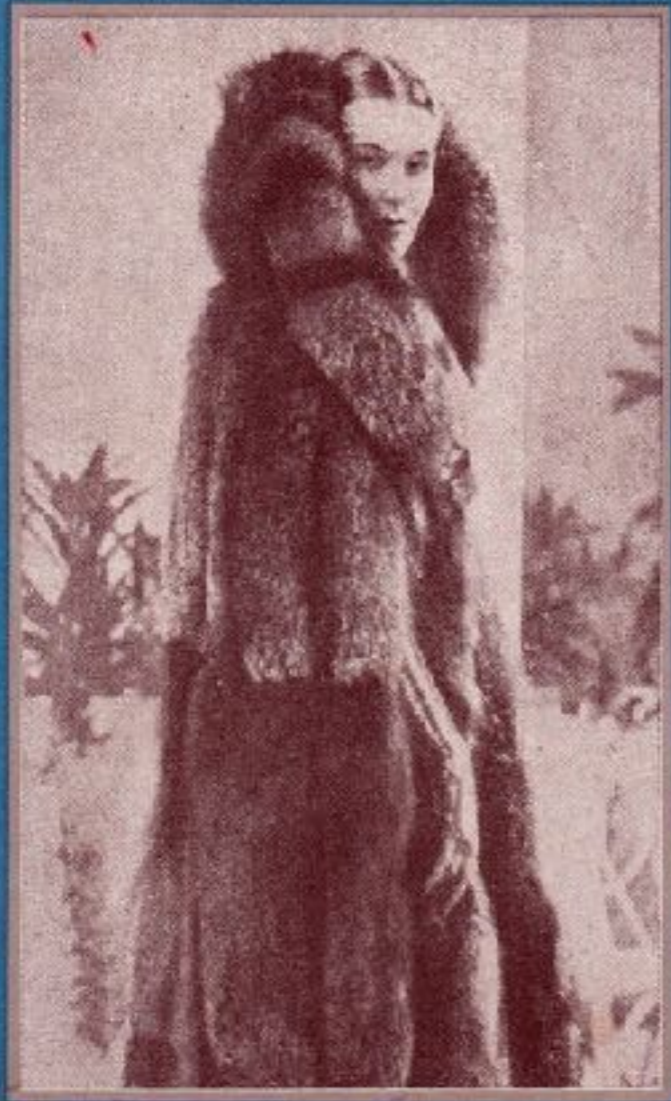
帶廣市南十一條西十一丁目

酒井養狐場

酒井寅藏

北海道の養狐場のパンフレット (1935)

キツネ養殖の発祥の地は、
カナダのプリンスエドワード島



北海道の

銀黒狐

北海道養狐協會



祖元ノ狐界養廣帶

系カナダ

讓分狐黒銀

目丁十一西南十一市廣帶

場狐養井酒

藏寅井酒

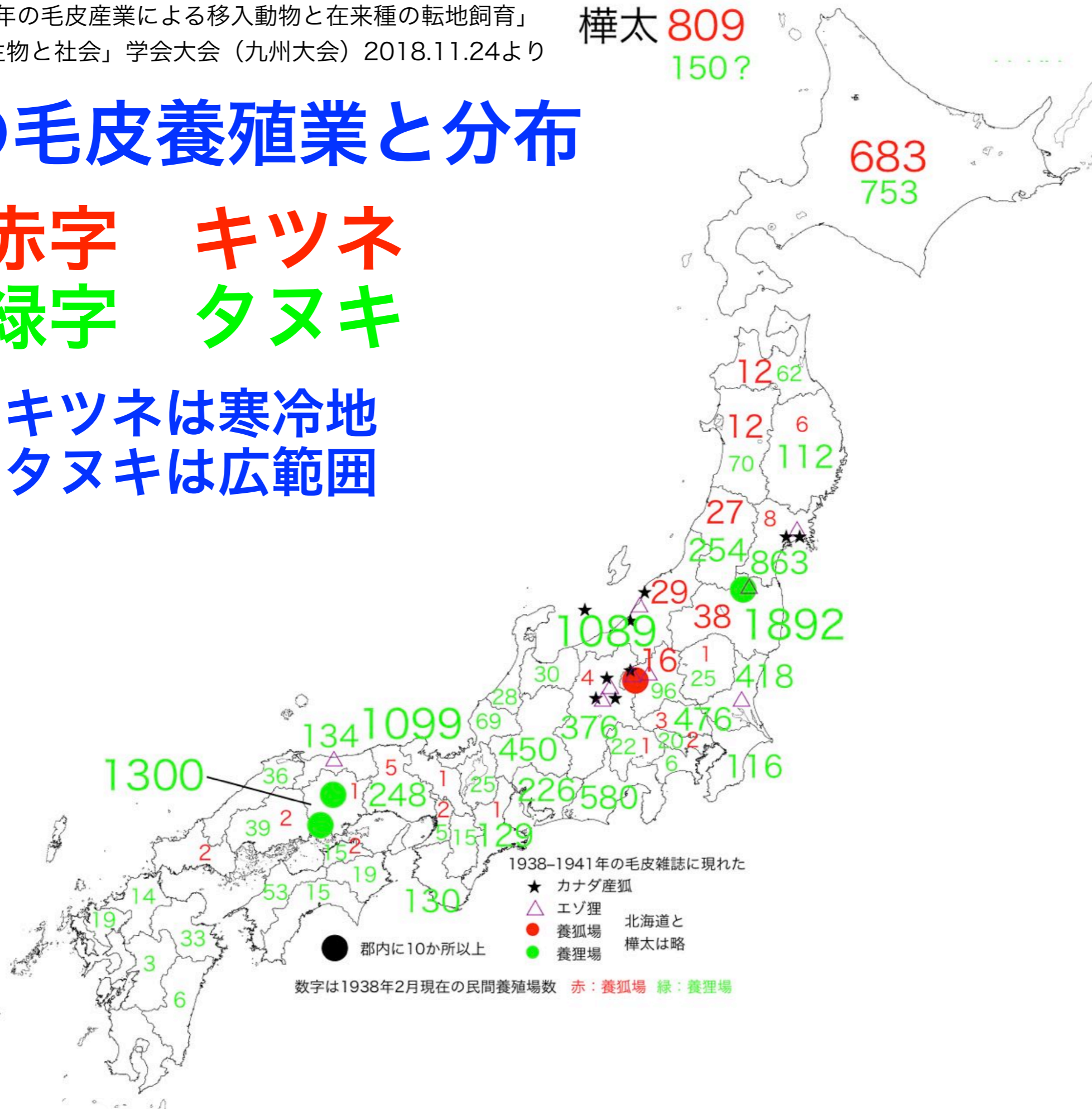
北海道の養狐場のパンフレット (1935)

樺太 809
150?

戦前の毛皮養殖業と分布

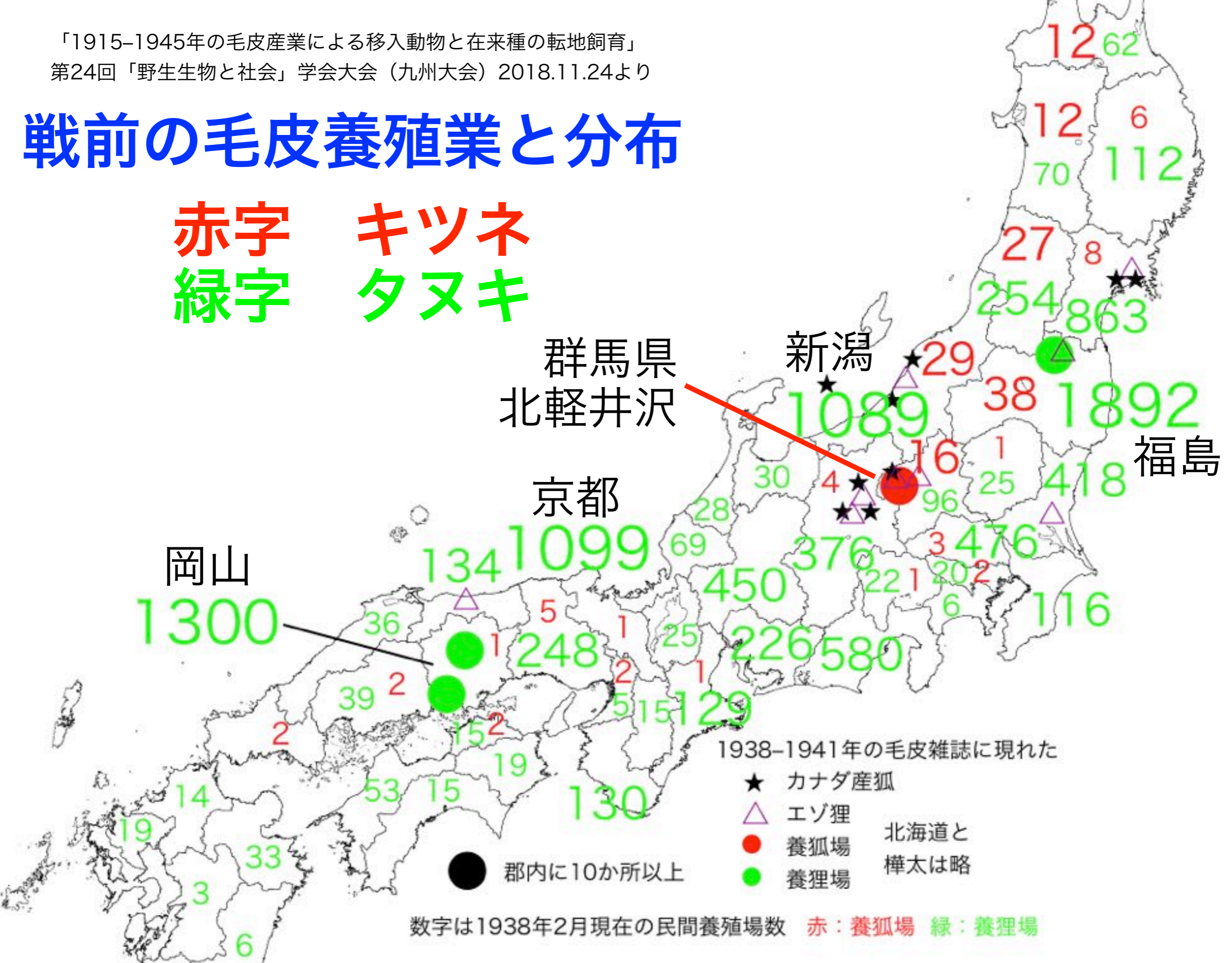
赤字 キツネ
緑字 タヌキ

キツネは寒冷地
タヌキは広範囲



戦前の毛皮養殖業と分布

赤字 キツネ
緑字 タヌキ





イエウサギは子どもでも飼育できるとして、農家の副業として広まった

北海道家兎研究所の要覧

當所兎毛加工參考品
帶廣市農會主催
家兎品評會ニ出品



ウサギ毛皮は陸軍が買い取った。軍は農家にとっては貴重な現金収入が安定して得られるお得意様だった

日刊 研究 獣皮毛 (日本獣皮毛工業会)

研究 獣皮毛

2599 號 月 四 年四十和昭

讓分 狐 黑 銀 良 優
賣 特 皮 毛 工 加

東 洋 二 冠
養 狐 界 / 指 針



七 百 餘 頭
飼 育 狐 數

本 場 出 産 大 太 大 泊 町 大 烟
分 場 宮 城 縣 公 務 局 前

部 狐 養 會 商 太 權 式 株 有 限 公 司



毛皮産業

六 六 号

合 組 狐 養 幌 札

誌 關 機 殖 養 獸 皮 毛

本日皮毛



號 月 九

社 本 日 皮 毛

武 登 堂 書

誌 雜 刊 月 業 産 皮 毛

代 時 皮 毛



箱 技 育 飼
味 趣 習 狩
况 産 皮 毛
策 展 行 政
報 情 外 海

號 刊 創

淡 水 獸

ヌートリヤ の 養 殖

三 島 康 七 著



育 生 社 弘 道 閣 販

毛 皮 獸 · 銀 狐 の 養 殖

農 林 省 福 沢 義 博 士
三 島 康 七 著



東 京 用 文 堂 販 行

養 狐 必 携

三 島 康 七 著



明 文 堂 販

数多くの指導書や業界雑誌が発行された



ヌートリアと鯉の飼育場 浜名湖

Florian Mortgat (Eiku) <https://commons.wikimedia.org/w/index.php?curid=1106870>

「ヌートリアの思い出」は広島の被爆者の物語（実話）

昭和戦争文学全集

13

原子爆弾投下さる

918.6
Sy9613



382 ヌートリアの思い出

うてくれないから、私はさっそく旅仕度をして、草津町へ向いました。

空襲はくわら、駅の辺から動かないから、そこから太田川を舟で横ぎり、可部線へ出て、可部駅つたいに草津へ向けて歩きました。その道は、大怪我や火災傷の、今まで見たこともない恐ろしい形相の人間の行列が続き、こりゃあもう正行も駄目だと思えました。その時の気持は筆にも口にもいあらわせません。何ともいえない悲しいことでした。草津の学校の受付へ行って、

「石井正行いもうものはおりませんか？」

と聞いたが、

「台帳にないかわからん」といわれる。校舎には死人が並べてある。教室毎に怪我人がならべてある。一人一人むしろをはやって見たが、皆顔が変っているかわからない。我が子には前胸がわかれているから、それを目じるしに尋ねて歩いたが、見あたらない。そこを出てそこら辺の収容所を皆歩いた。日が暮れて暗くなるまでたずねたが、どうしても見当らない。水主町までたずねて行ったが、県庁あたりにも何のかけもない。防火用水へは十人位も女が首をつっこん

で、そ、ふを出して死んでいる。とてもこれでは我が子も生きてはおるまいと思ひながら、県庁の方をさまよっていたら、松の木が一本だけ残って、その下で、頭に鉢巻のように兜帯をした人が、事務を取っておられた。聞いて見るとその人が警察官教育所の人であった。

「石井正行いもうものはおりませんかのう？」と聞いたら、

「はあ、そ、ういう者がおったんかのう」といって台帳へ差せて下さった。そこで、墓ごうを死んでいた男が、友達らしく、

「石井君は生きとります。怪我はしとるが確かにどこかへ収容されとりますよ」といった。

「生きとりますか？」

「どこかにおる、比治山に収容所があって、教育所の者が帰るとあるので、そこへおるかも知れん」といっているので、比治山へたずねて行ったが、

「石井君はここへはおらん」と言われる。どうもどこへ泊るいうわけに行かんから、駅へ向いて出ようとしていたら、

330

ヌートリアの思い出

石井 一郎

原稿・具野正行氏が
広島市本庄町にて撰

正行は私のかかり子で、昭和二年一月三日生れです。昭和十九年三月、双三祥坂町の実業学校を卒業し、人は教員になれと、盛んにすすめて下さったが、本人は人前へ出るのが恥かしい性分で、教員にならず、家にいて百姓をしておりましたが、勤用にかかるのを防ぐため、二十年七月初め、広島市本庄町にある、警察官教育所へ入所させました。二週間で卒業ということでしたが、卒業してもまだ帰られず、八月六日を広島で迎えねばならなかったのです。

伊豆群島本庄の原田さんという友達、この人は正行の実業学校時代の友人で、又警察官教育所へも共に入所し、被爆の時は共に逃げて下さった人です。この人が七日の日にやっと木曜まで帰って来られたが、自分は動けないから、その人のお父さんが八日の朝七時頃、「ちよっと傷が痛い、草津の学校へおいといたけえ、まあ行って見てあげてくれえ」といって来て下さった。近所の者には、

「鼻はなくなつとる。耳はなくなつとる。大怪我じゃけえ、とても駄目だらう」と言われたのだそうだが、近所の者もそういふことはい



ヌートリアと鯉の飼育場 浜名湖

Florian Mortgat (Eiku) <https://commons.wikimedia.org/w/index.php?curid=1106870>

本日の内容

1. ミンクとは
2. 戦前の日本と毛皮動物
- 3. 北海道のミンク養殖業の歴史**
4. 野生化ミンクの現在

北海道のミンク養殖業のあゆみ

生成期：1953–1962（昭和28–37）年

道庁が種ミンク輸入、三井物産が東邦ミンク設立
皇太子ご成婚で美智子皇太后がミンクのストール 1958年
大手水産会社の参入、生産者団体や販売会社の設立

発展期：1963–1983（昭和38–58）年

主要農林畜産水産物として輸出検査の対象になる
大手水産会社の規模拡大と一部撤退
国内販売が輸出を上回る、1980年代前半がピーク

衰退期：1984–2001（昭和59–平成13）年

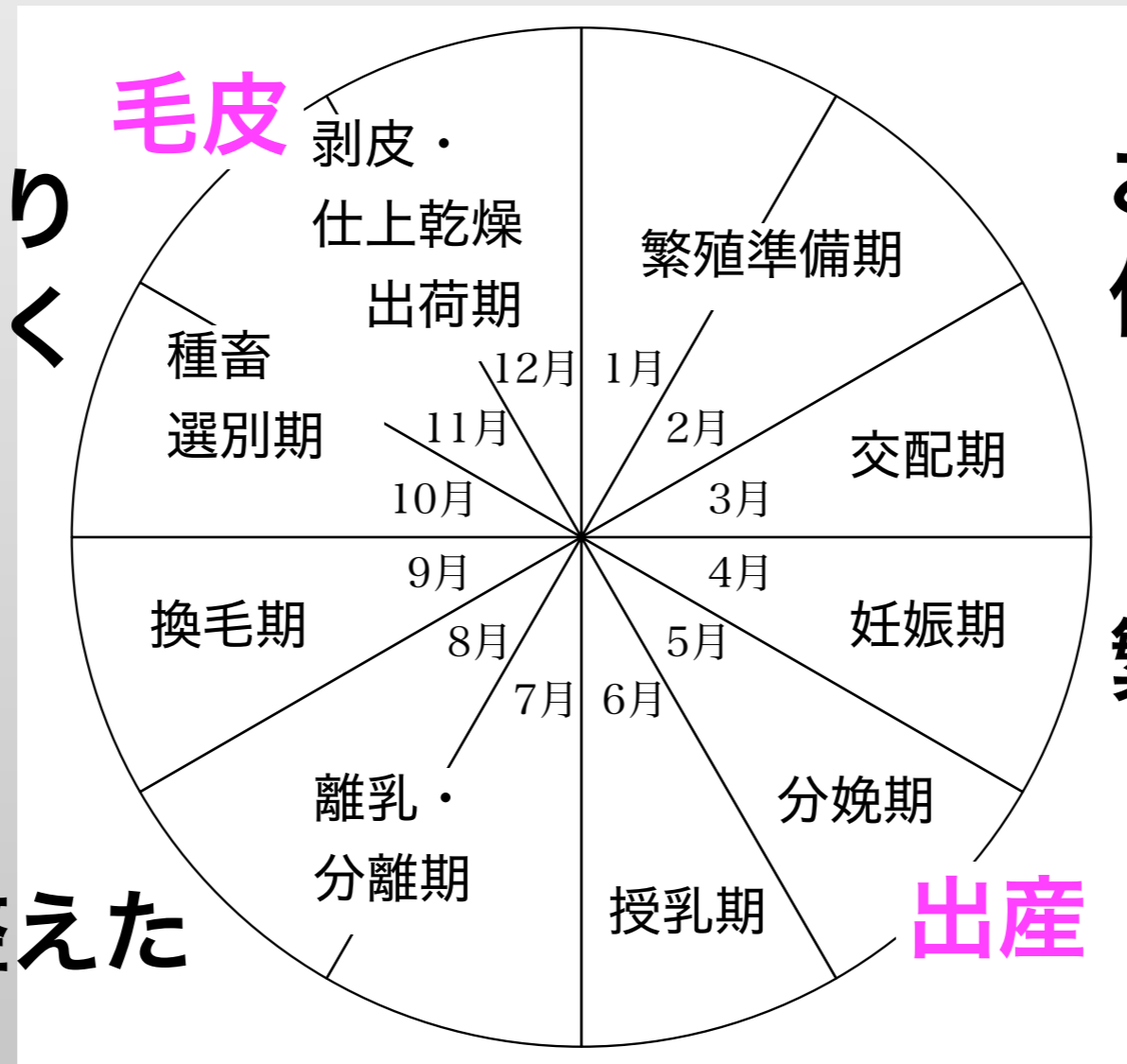
大規模飼育業者の倒産と撤退、融資策の画策
世界的な生産過剰、日本が指導した韓国中国での生産増大
大洋ミンク鶴居飼育場が閉鎖 2001年

ミンク養殖業は、ミンクを繁殖させ毛皮を採って売る仕事。毛皮は鞣す前の原皮をオークションで販売する

なめ げんぴ

冬毛に毛替わりしたら皮をむく

良い毛皮のために餌や飼育環境を整えた



おもな問題は伝染病だった

繁殖用の個体が「種ミンク」

ミンク飼育の一年。春に生まれ半年後の秋には毛皮

ニチ口毛皮網走 ミンク飼育場



網走ミンク飼育場全景

飼育場のパンフレット
1966（昭和41）年頃



(能取湖より望んだ飼育場全景)

昭和41年5月撮影

二チ口毛皮網走ミンク飼育場

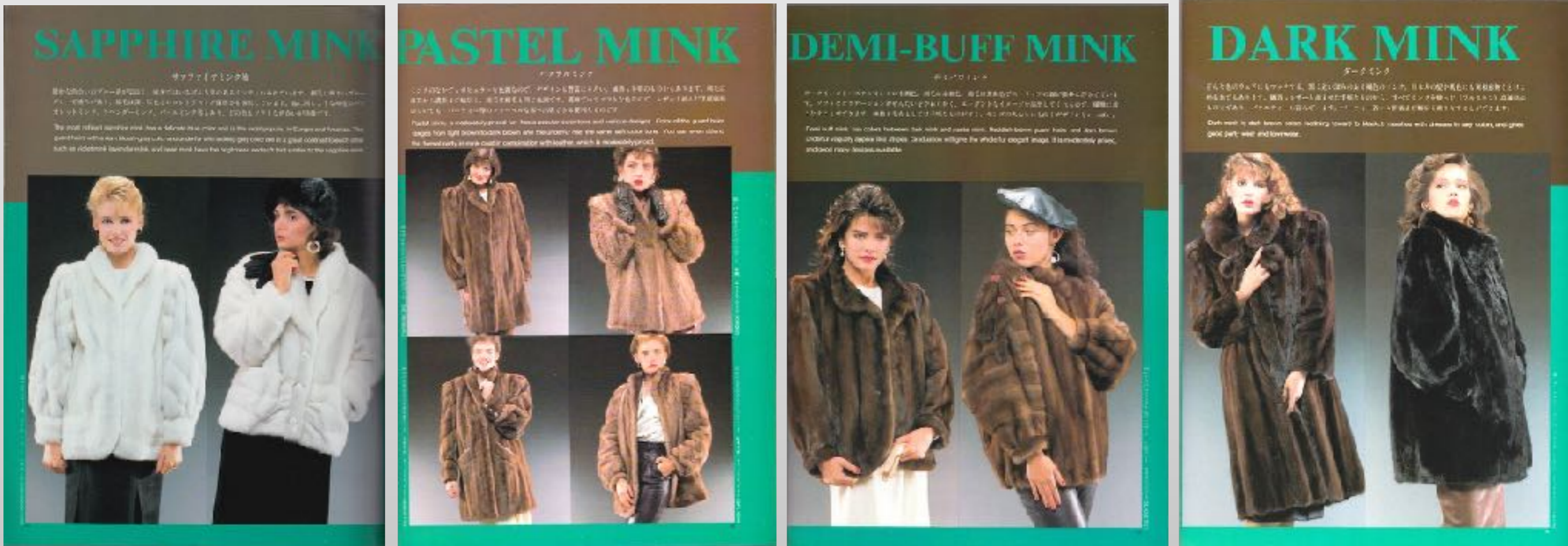
日魯毛皮株式会社網走ミンク飼育場平面図

細長い飼育舎が数多く並ぶ



名称	1	2	3	4	5	6	7	8	9	10	11	12	13	14	15	16	17	18	19	20
	宿舍	事務所	毛皮乾燥工場	倉庫	車庫	飼料調製場	社宅	畜舎	畜舎	堆肥場	繁殖用畜舎	毛皮用畜舎								
構造	木造トタン葺平屋	木造トタン葺平屋	木造トタン葺平屋	〃	〃	〃	〃	〃	木造トタン葺平屋	ブロック造	木造トタン葺平屋	〃	〃	〃	〃	〃	〃	〃	〃	〃
面積 (㎡)	546	92	108	66	66	116	62	81	106	129	264	341	767	159	198	228	264	328	358	309
数量	1	1	1	1	1	1	4	1	1	2	35	2	11	1	1	1	1	2	2	1
延面積 (㎡)	546	185	108	66	66	116	251	81	106	129	9,251	682	8,444	159	198	228	264	656	716	309

ミンク養殖業は昭和の高度経済成長とともに拡大し、バブル期が最盛期。同時期に世界的な生産過剰となって平成初期に消滅した。毛皮反対運動の影響は無かったという。



突然変異個体の毛色を固定し、さまざまな品種が作られた

ブティックムック44毛皮の本. 1986-9-25. ブティック社

欧米で人気だったのはダーク 日本ではサファイアで好みが異なった

微細なダークブルーの毛皮は、ヨーロッパやアメリカで最も人気があります。ガードヘアは暗い青灰色の色合いで、アンダーコートは深い灰色の色合いで、それぞれが特徴的です。オリーブミント、ラベンダーミント、パールミント等もあり、どの色もソフトな色合いが特徴です。

The most refined sapphire mink has a delicate blue color and is the most popular in Europe and America. The guard hairs with a dark bluish-gray color and underfur with a deep gray color are in a great contrast to each other such as violet mink lavender mink, and pearl mink have the brightness and soft luster similar to the sapphire mink.

ものまであり、バリエーションに富んでいます。パーティー着から街着まで幅広く着こなすことができます。

Dark mink is dark brown color inclining toward to black. It matches with dresses in any colors, and gives good party wear and townwear.

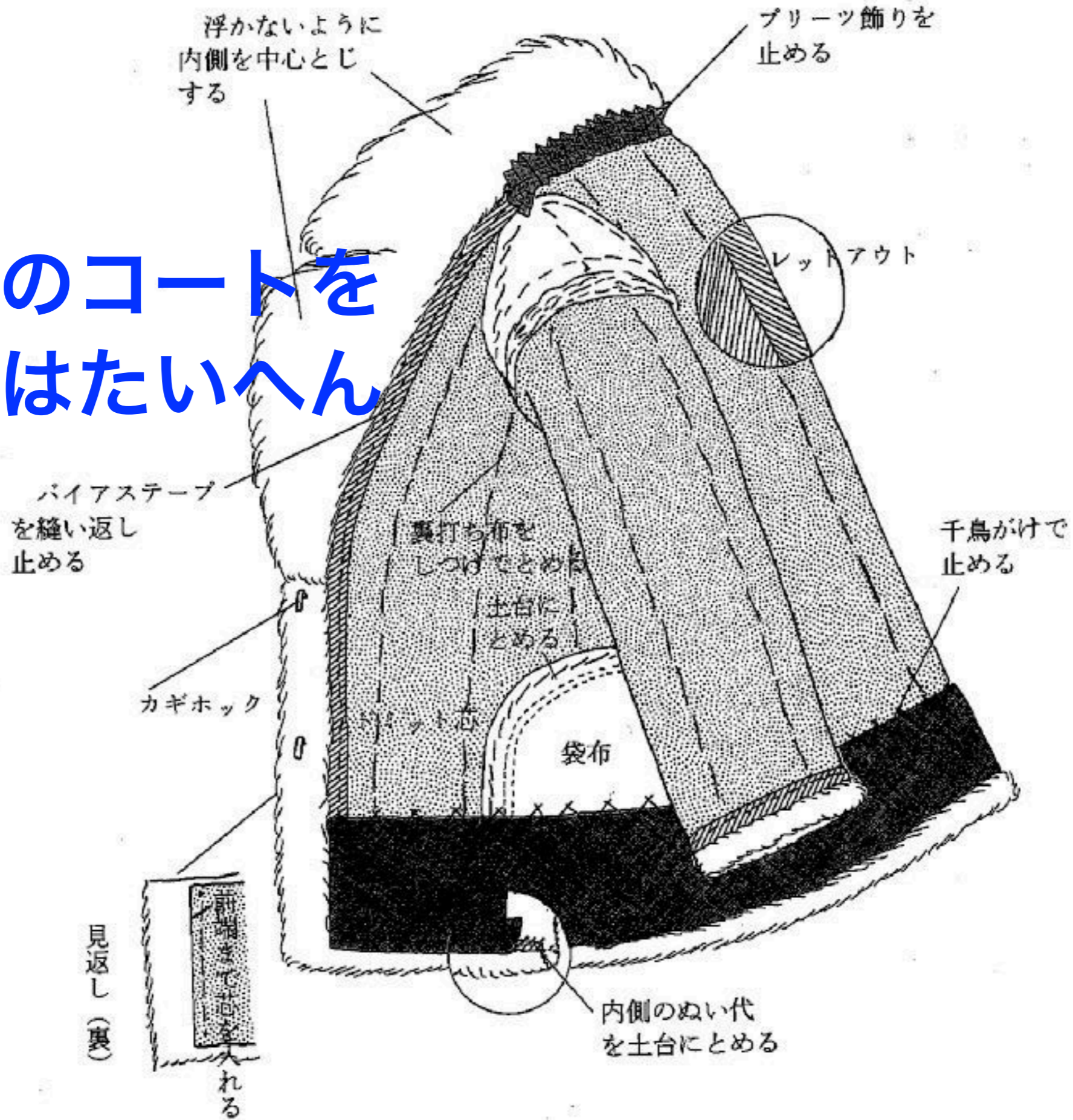


日本人の好み 黒髪に似合う？

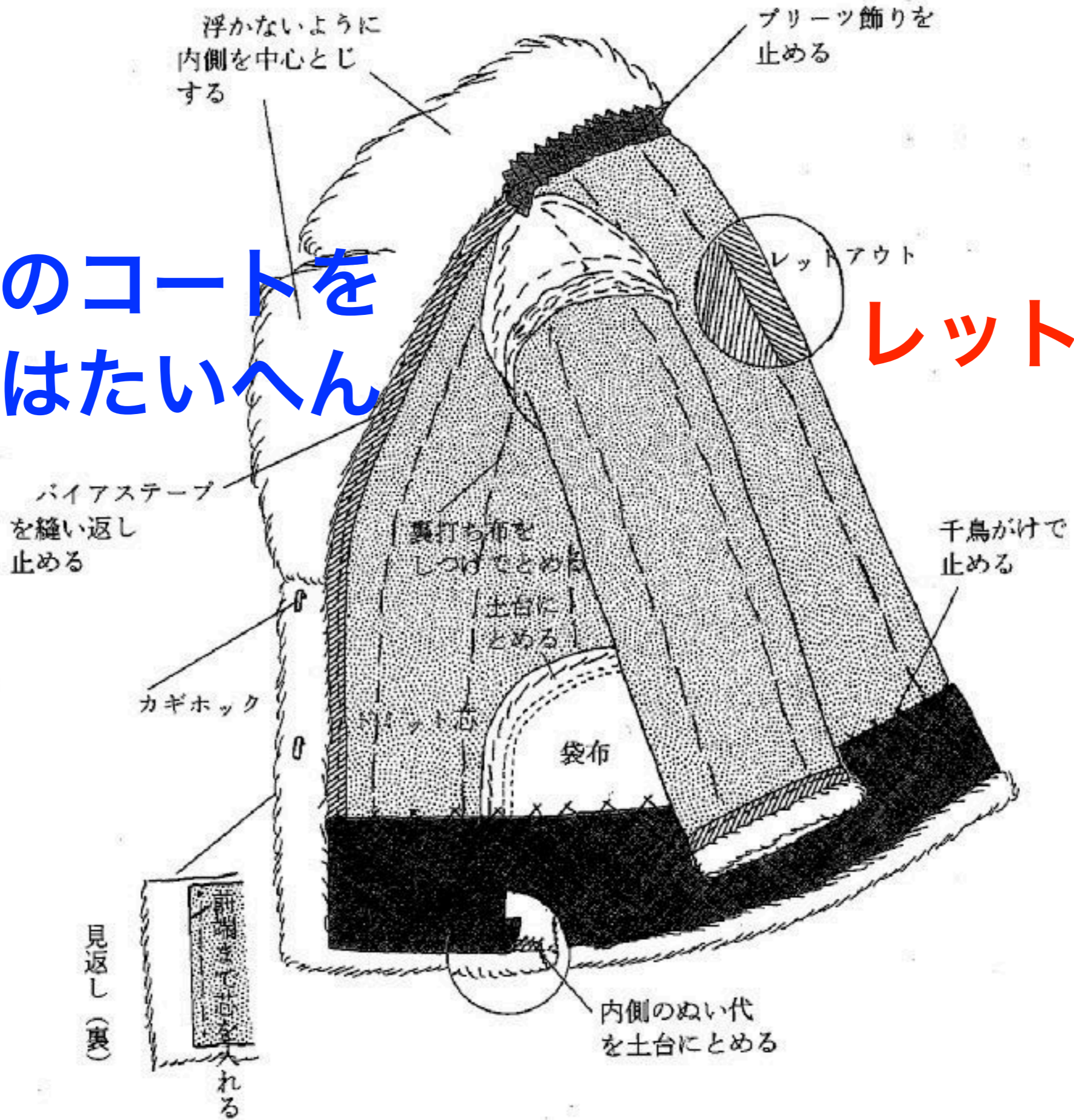


欧米ではダークが主流

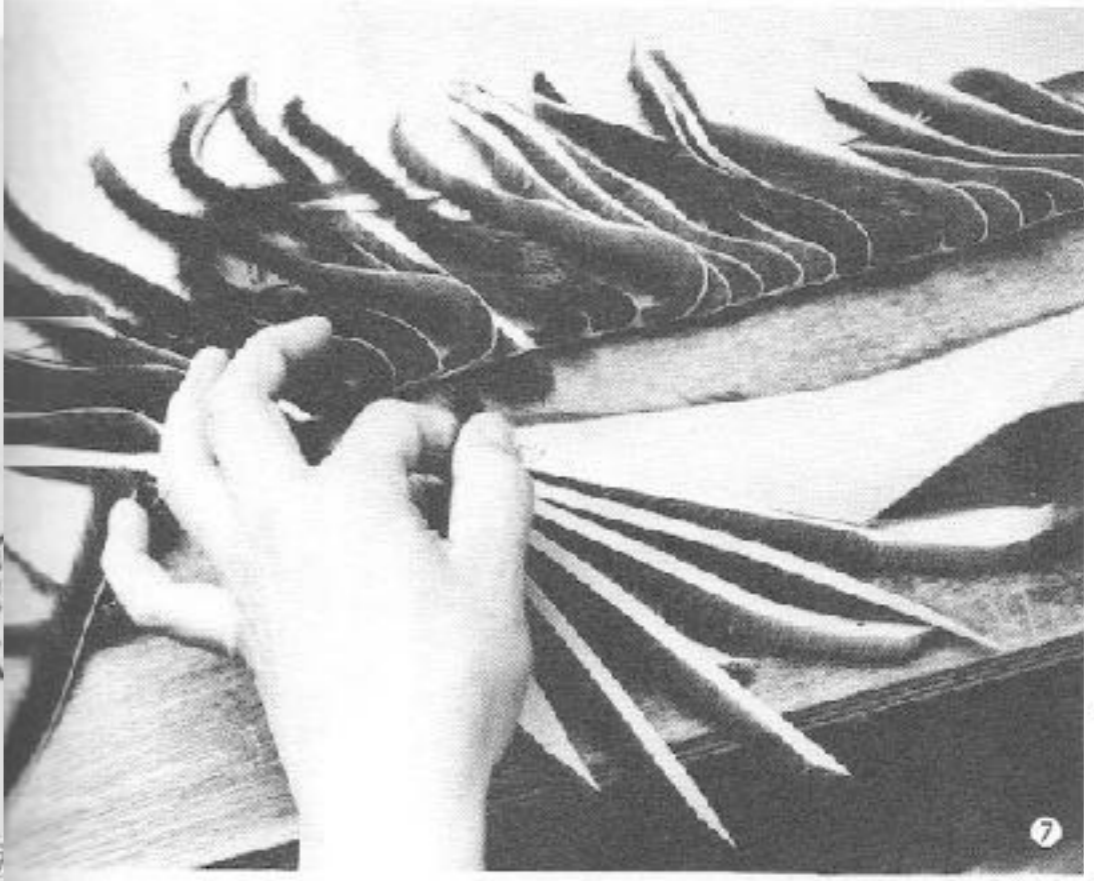
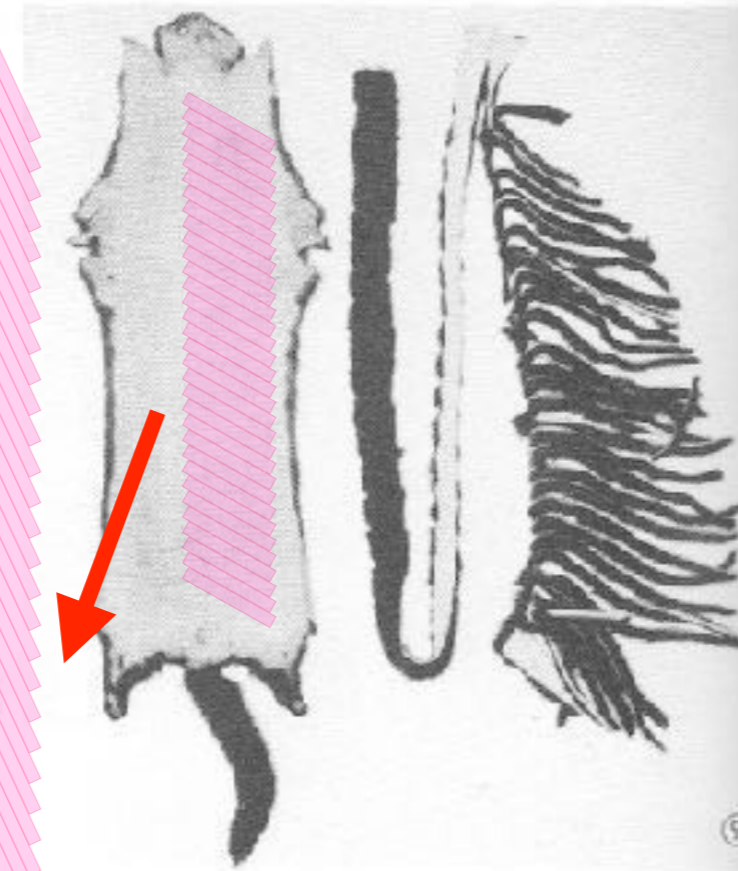
ミンクのコートを作るのはたいへん



ミンクのコートを作るのはたいへん



レットアウト



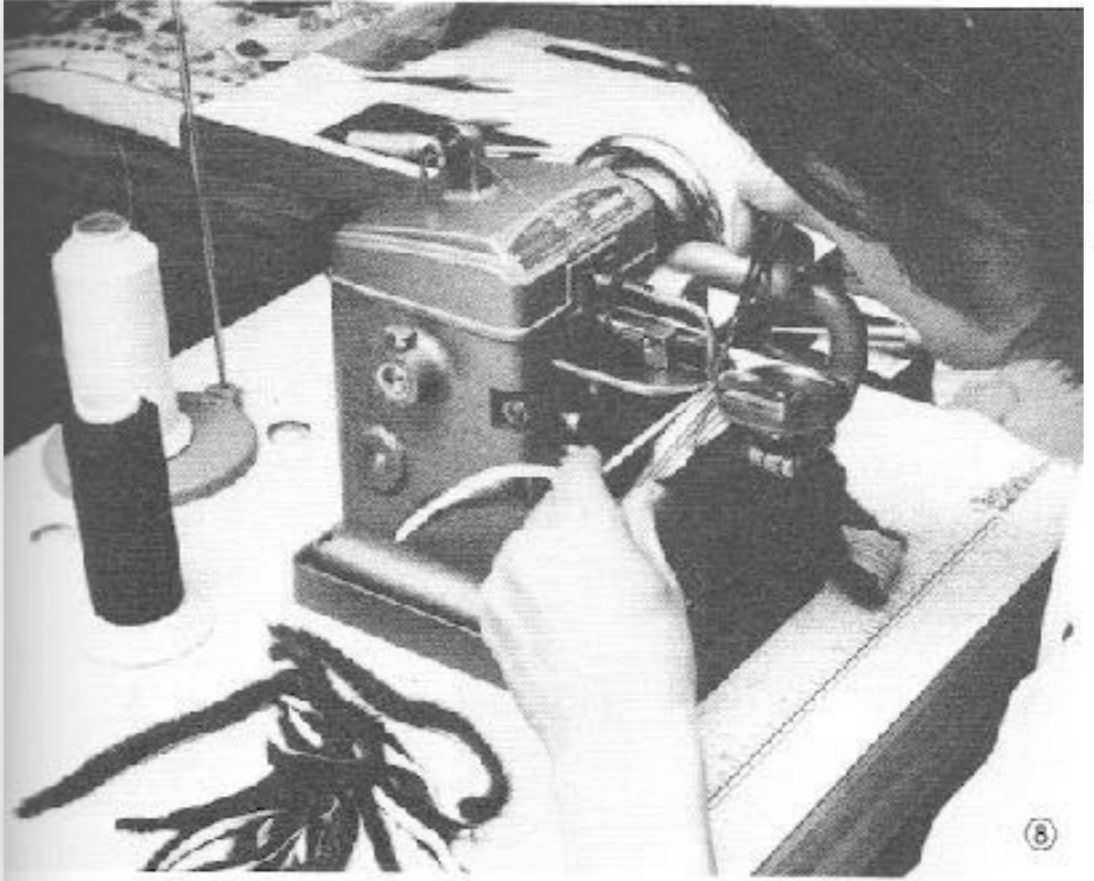
皮絨ち。テープ状に裁断する

レットアウトにより長く仕立てることが可能



表側から見たところ

ぐらゐの長さに縫い上げていき、仕上がりは幅が五十一〇センチ、長さは一一二一センチくらいになります(写真⑦)。
一般にハーフコート、ロングコートに仕立てる場合ミンク一匹をレットアウトによって、それぞれの着火分の長さに伸ばします。そのため、ハーフコートの場合は一匹のレットアウトの幅が広くて、長さが短く、ロングコートの場合は幅が狭くて、長さが長くなるわけです。レットアウトした毛皮は、型紙に合わせてさらに縫いつなげていきます。こうして縫い上げた製品は、裏から見ると写真⑧のようになり、細い毛皮のテープがたぐさん縫い合わせであるのがよくわかります。けれども表の毛皮は一枚の毛皮のように見えて、切り伸ばして縫ってあるというところが全然わからないように仕上がりまう(写真⑨)。
レットアウトは繁殖ミンクを天然の色で使う場合、特徴



ずらせてミシンで縫い合わせる

裁断した毛皮を互い違いに並べている

WORLD

ミンク1000万匹殺処分の現実。世界最大の毛皮オークションは廃業へ

新型コロナは、ミンク毛皮産業の衰退を加速させるかもしれない。動物保護団体は、「残酷で危険な毛皮産業を永久に終わらせるべきだ」と警鐘を鳴らした。



生田 綾

2020年11月28日 13時6分 JST | 更新 2021年01月28日 JST



ミンク殺処分の様子 Reuters / Getty Images

新型コロナウイルスの変異株が見つかり、デンマークでミンク1千万匹以上が殺処分された問題で、波紋が広がっている。デンマーク首相は、法的措置が十分でなかったと涙ながらに謝罪。世界最大の毛皮オークション「コペンハーゲン・ファー」は、殺処分を受け、数年後に廃業する方針を発表した。

(※後半に、動物の死体の写真を掲載しています。ショッキングな写真のため、閲覧にはご注意ください。)

ミンク大量殺処分、何が起きたのか [ハフポスト日本版](#) 2020-11-28

毛皮は時代遅れか？ 循環農業の完成には 肉食動物が必要かも

ちょっとセンスが...

PRESENTED BY 日本マイクロソフト



PCを持ち歩かないと不安、から解放。マイクロソフトの「2画面 モバイルデバイス」で、働き方はどう変わる？

トレンド！



第7波、統一教会と自民党の関係、そして死刑執行などで「股のキャバ超え」してませんか？



婦人生活デラックスシリーズ
毛皮の本. 1977. 婦人生活社

ミンク養殖場の現在



札幌市の手稲にあった東邦ミンクの飼育場

ミンク養殖場の現在



札幌市の手稲にあった東邦ミンクの飼育場

そのままの建物



網走市呼人（よびと）2021.7月

バス停に名前が残る



ニ子口毛皮林社

網走市卯原内（うばらない）

網走のミンク飼育場は
能取湖周辺に数多くあった

個人事業レイクサイド
ミンクファーム

二見ヶ岡

能取湖



二千口毛皮
網走ミンク場本場

二千口毛皮委託飼育場

二千口毛皮委託飼育場

二千口毛皮委託飼育場

200m

網走のミンク飼育場は
能取湖周辺に数多くあった

個人事業レイクサイド
ミンクファーム

二見ヶ岡

能取湖



二千口毛皮
網走ミンク場本場

二千口毛皮委託飼育場

二千口毛皮委託飼育場



二千口毛皮委託飼育場

200m

ミンクの飼育かごが残っている。
強くじょうぶでこわれにくい



厚岸町太田開拓記念館



網走市卯原内（うばらない）
2021.7月

北広島市の ミンク飼育場



現在のグーグルマップ

個人ブログ 2019年1月
44

安全ではありはなしん - a behemoth.com/2019/01/01/

BEHEMOTH -札幌の不動産と歴史とか-

札幌の不動産のプロが不動産売買、不動産調査、流通業務における諸問題や札幌の歴史（古地図・航空写真・郷土史）、原野や山林などの市街化調整区域、中古マンション売却・購入のノウハウなどを紹介します。

この道なると？札幌 ~ 市街化調整区域と札幌 ~ 札幌の歴史を探る お問い合わせ ~

2019年1月31日 投稿者: KEN

北広島市輪厚の大廃墟群とアニメ制作会社の謎の関係？！①

新年あけましておめでとうございます。
このブログの前身である『この道なると？』の時代から、新春一発目の記事というのはそれなりに気合を入れたシリーズ記事にしてきた経緯がありますが、ご存知の通り、9月に北海道東部地震の記事を書いた以来、3ヶ月以上ご無沙汰をしております。それでもやはりブログは大切な情報発信手段ですから、一つこの機会に締め直して新年の記事を一つ書いてみようか、という訳です。

さて、こういう商売をやっていると、地図や航空写真を見るのが習慣になっている訳ですが、そんな中でたまに『気になる』地形というものが見つかります。

そういう事がこのブログのネタ元にもなっているのですが、新年記事という事で、一つ大きめの『謎』を取り上げてみましょう。

北広島市の郊外で、大規模な津物群があるにも関わらず、津物の名称などの情報が出てこないエリアがあります。

ウェブ上では「札幌の不動産」に関する諸事情を取り上げてきました。不動産調査や取引の実態や札幌近郊での実例や、自宅の購入や不動産投資に関する記事のほか、札幌の歴史についてもマクロ的に各論で紹介していきます。また、地理困難な相談案件の取りまとめ、市街化区域・原野、違法建築物の処分などのなかなかプロフェッショナルのいない分野も得意としていきます。

日本の地方都市における「新しい奇習み」を探求していきます。

<略歴>
昭和60年 札幌市南区に生まれる。
平成6年 私立北海道高等学校卒業。学習院大学法学部政治学科入学。
平成7年 宅地建物取引主任者（現：宅地建物取引士）試験合格。
平成8年 都内税理士事務所に勤務。
平成20年 学習院大学法学部政治学科卒業。
平成24年 税理士事務所退職。札幌へ帰郷。

北広島市のミンク飼育場は1970年代でも使われた模様



1976年10月の様子

個人ブログ 2019年1月

BEHEMOTH -札幌の不動産と歴史とか-

札幌の不動産のプロが不動産売買、不動産調査、流通業務における諸問題や札幌の歴史（古地図・航空写真・郷土史）、原野や山林などの市街化調整区域、中古マンション売却・購入のノウハウなどを紹介します。

この道なると？札幌 ~ 市街化調整区域☆札幌 ~ 札幌の歴史を探る お問い合わせ ~

2019年1月31日 投稿者: KEN

北広島市輪厚の大廃墟群とアニメ制作会社の謎の関係?! ①

新年あけましておめでとうございます。
このブログの前身である『この道なると?』の時代から、新春一発目の記事というのはそれなりに気合を入れたシリーズ記事にしてきた経緯がありますが、ご存知の通り、9月に札幌東部地震の記事を書いて以来、3ヶ月以上ご無沙汰をしております。それでもやはりブログは大切な情報発信手段ですから、一つこの機会に締め直して新年の記事を一つ書いてみようか、という訳です。

さて、こういう商売をやっていると、地図や航空写真を見るのが習慣になっている訳ですが、そんな中でたまに『気になる』地形というものが見つかります。

そういう事がこのブログのネタ元にもなっているのですが、新年記事という事で、一つ大きめの『謎』を取り上げてみましょう。

北広島市の郊外で、大規模な津物群があるにも関わらず、津物の名称などの情報が出てこないエリアがあります。

プロフィール

札幌市中央区南の住地建物取引士です。札幌市に生まれ、18歳から10年ほど東京にいました。札幌士事務所、不動産会社勤務を経て、現在は不動産仲介・管理会社、コンサルティング会社等を営んでいます。様々な業種の法人や個人事業主の方と関わる事で、色々と興味深い経験を積んで来ました。不動産に関して売買、賃貸、管理やその他総合的なコンサルティング、相続対策や事業承継、法人経営のコンサルティングも得意としています。

ウェブ上では「札幌の不動産」に関する諸事情を取り上げて来ました。不動産調査や取引の実際や札幌近郊での実例や、自宅の購入や不動産投資に関する記事のほか、札幌の歴史に関してもマクロ的に各論で紹介しています。また、地理困難な相談案件の取りまとめ、市街化区域・原野、違法建築物の処分などのなかなかプロフェッショナルのいない分野も得意としています。

日本の地方都市における「新しい奇習み」を探索しています。

<略歴>
昭和60年 札幌市南区に生まれる。
平成6年 私立北海道高等学校卒業。学習院大学法学部政治学科入学。
平成7年 宅地建物取引士主任者（現：宅地建物取引士）試験合格。
平成9年 都内税理士事務所に入社。
平成20年 学習院大学法学部政治学科卒業。
平成24年 税理士事務所退職。札幌へ帰郷。

千歳市では旧美々駅の近くに ミンク飼育場が存在した

美々駅



1962年5月



一部できる 1961年5月

1962年5月

ほぼ完成

1956年10月

まだ何も無い

美々のミンク飼育場が
使われたのは1960年代

1970年5月

完全状態

1973年6月

無くなっている

空中写真（航空写真）の 無料入手方法

地名又は経緯度検索

検索

検索方法：標準検索

作成・撮影年

西暦 年 から
西暦 年 まで

カラー種別

カラー モノクロ

縮尺

分類

空中写真 地形図・地勢図等
 主題図 公共測量地図
 国土基本図

検索種別

地図の中心に合わせて検索
 串刺し検索
[串刺し検索の使い方](#)

検索結果

[地理空間情報ライブラリーによる検索](#)

並び：中心距離 2画面表示

No.	作成・撮影年	分類	範囲
検索結果をサムネイル一覧表示 検索結果をKMLファイル出力			



地図・空中写真閲覧サービス

地形図・地勢図閲覧

使い方

地名又は経緯度検索

検索

検索方法: 標準検索

作成・撮影年

西暦 1960 年から
西暦 1980 年まで

カラー種別

カラー モノクロ

縮尺

分類

空中写真 地形図・地勢図等
 主題図 公共測量地図
 国土基本図

検索種別

地図の中心に合わせて検索
 串刺し検索
[串刺し検索の使い方](#)



年代を入力

必要な図をチェック

検索結果

[地理空間情報ライブラリーによる検索](#)

並び: 中心距離 2画面表示

No.	作成・撮影年	分類	範囲
1	1975/10/01(昭50)	空中写真カラニ	<input type="checkbox"/>
2	1975/10/01(昭50)	空中写真カラニ	<input type="checkbox"/>
3	1976/07/20(昭51)	空中写真モノクロ	<input type="checkbox"/>
4	1962/06/13(昭37)	空中写真モノクロ	<input type="checkbox"/>
5	1975/10/01(昭50)	空中写真カラニ	<input type="checkbox"/>
6	1975/10/01(昭50)	空中写真カラニ	<input type="checkbox"/>

- 主題図
- 公共測量地図
- 国土基本図

検索種別

- 地図の中心に合わせて検索
- 串刺し検索
- [串刺し検索の使い方](#)

検索結果

地理空間情報ライブラリーによる検索 ①

並び:

No.	作成・撮影年	分類	範囲
1	1966/09/02(昭41)	空中写真モノクロ	<input type="checkbox"/>
2	1975/09/29(昭50)	空中写真カラー	<input type="checkbox"/>
3	1975/09/29(昭50)	空中写真カラー	<input type="checkbox"/>
4	1975/10/01(昭50)	空中写真カラー	<input type="checkbox"/>
5	1975/10/01(昭50)	空中写真カラー	<input type="checkbox"/>
6	1975/09/29(昭50)	空中写真カラー	<input type="checkbox"/>
7	1975/09/29(昭50)	空中写真カラー	<input type="checkbox"/>
8	1975/10/01(昭50)	空中写真カラー	<input type="checkbox"/>
9	1973/06/17(昭48)	空中写真モノクロ	<input type="checkbox"/>
10	1970/05/15(昭45)	空中写真モノクロ	<input type="checkbox"/>

<<< 3 4 5 6 7 >>>

(全66件)

検索結果をサムネイル一覧表示

検索結果をKMLファイル出力



ピンクの○をクリックすると
撮影範囲とサムネイルが現れる

諸元情報

整理番号	CH0759
コース番号	C9B
写真番号	18
撮影年月日	1975/10/01(経50)
撮影地域	吉小牧
撮影高度(m)	1400
撮影縮尺(アナログ) 数値写真レベル(デジタル)	8000
地上画素寸法(cm)	
カメラ名称	RC8
焦点距離(mm)	
カラー種別	カラー
写真種別	アナログ
撮影計画機関	国土地理院
市区町村名	千歳市
備考	
ワンストップサービスの可否	可

撮影情報はウィンドの保存で



表示中の画像は100dpiです。
高解像度表示ボタン、ダウンロードボタンから、400dpi画像の閲覧及び保存ができます。

コンテンツ操作

高解像度表示 印刷
ダウンロード

申請情報

[空中写真\(1200dpi\)購入](#) ⓘ
[測量成果ワンストップサービス申請](#) ⓘ



ダウンロードをクリック



できました

C HO-75-9

C 9B-18

1975年10月

最大解像度
南千歳駅ができる前のよう

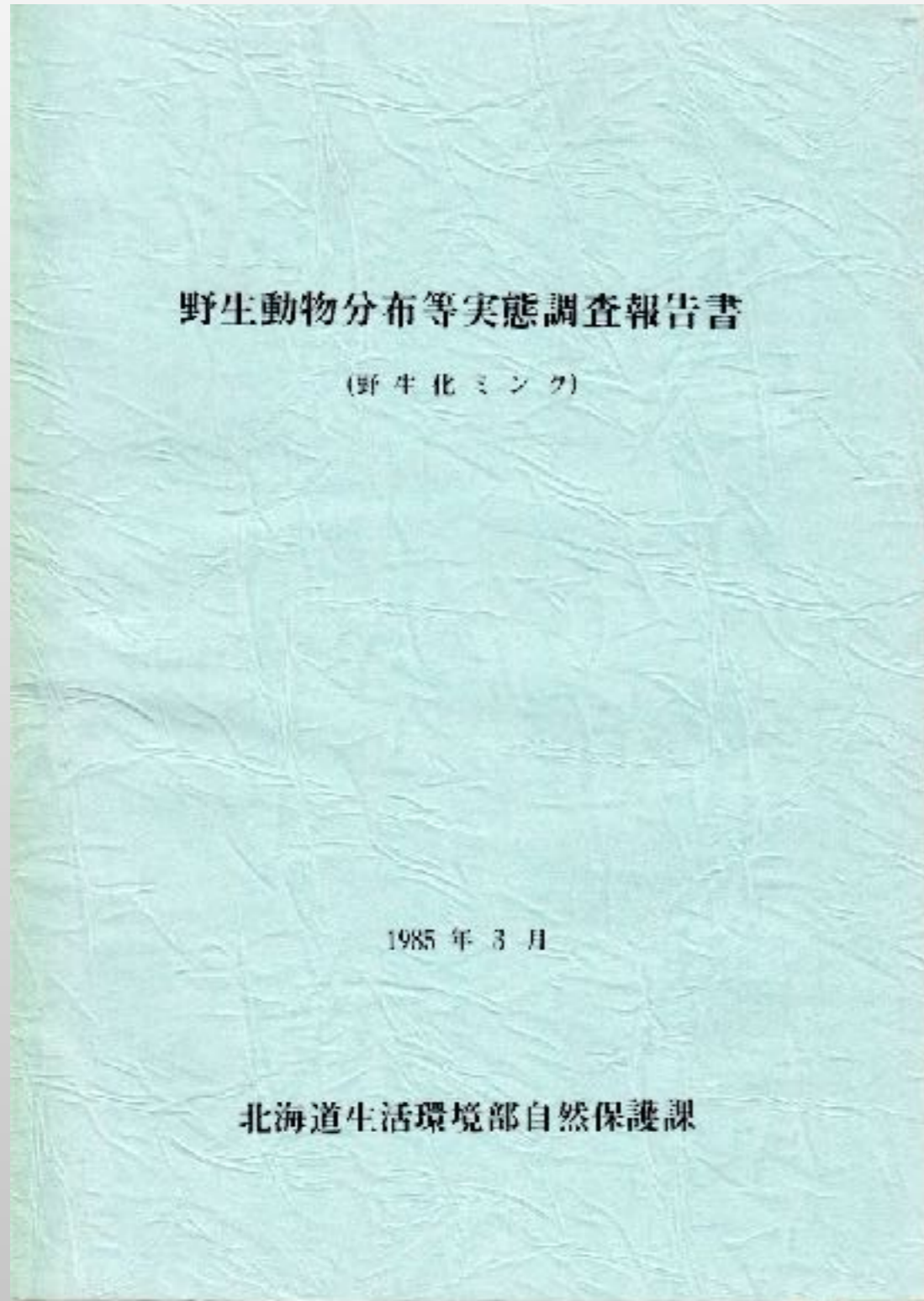


1975年10月

本日の内容

1. ミンクとは
2. 戦前の日本と毛皮動物
3. 北海道のミンク養殖業の歴史
4. **野生化ミンクの現在**

35年前の北海道による調査



足跡などの痕跡調査
フンからの食物調査
野生個体の妊娠や泌乳の状況
体長体重などの計測
被害調査のほか、
カワウソとの見まちがえも報告されている。

斜里、網走、上士幌、根室の
学芸員が実地調査を実施、道
や大学の研究者が全体調査と
まとめをおこなった

北海道が1985年に発行した野生化ミンクの調査報告書

栃木県でもカワウソ騒動に発展

朝日新聞 2019年1月20日 朝刊 33ページ 栃木全県

北海道のミンクでは大きな被害はない。哺乳類の競合も無さそう。昆虫や寄生虫など微細な生きもの影響は今後の研究課題。



ユーラシアカワウソ

Mark Caunt / Alamy Stock Photo

<https://www.alamy.com/stock-photo-wild-european-otter-lutra-lutra-by-the-riverside-eating-a-salmon-taken-104686427.html>

一昨年に目撃情報 那須・余笹川で探索



那須町の余笹川で19日、町の委託を受けた「なす魚類調査クラブ」がカワウソの探索・調査をした。残念ながらこの日の調査ではカワウソに関するものは見つからなかった。

一昨年8月に町内でカワウソらしき動物が目撃され、探索・調査が続けられてきた。この日の調査は町役場から東へ約10キロ、目撃情報があった沼野井地区で実施。「なす魚類調査クラブ」のクラブ員とドローン操縦団体のメンバーの計15人で行った。

ドローンも投入

調査では濁水期で水が少ない川の川底や川の周辺で、カワウソの足跡やフンなどの痕跡を探した。高精度なカメラを積んだドローンも飛ばして映像を記録。タヌキ、キツネなどの足跡はあったが、カワウソのものはなかった。

この日はカワウソの情報提供を呼びかける看板も立てた。これまでの調査では、県内にはいないとされてきたアメリカミンクが確認されている。(池田敏行)

カワウソ 見つかるかな

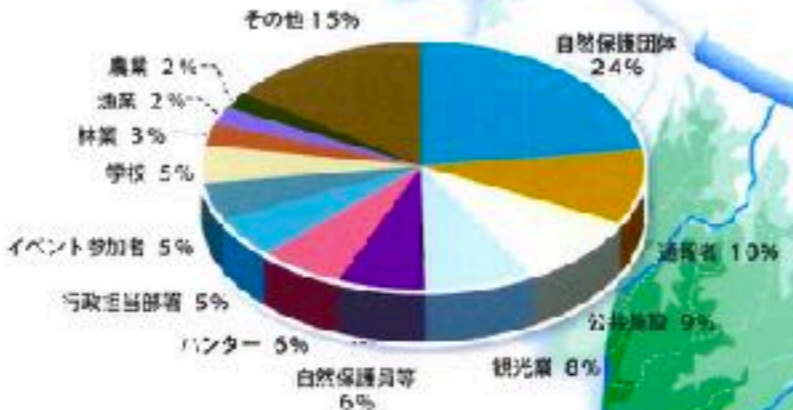
釧路地域にミンクは

どれくらいいるのだろうか？

釧路地域のラムサール湿地におけるミンクの分布調査

釧路国際ウェットランドセンター技術委員会では2009年に、釧路湿原、阿寒湖、厚岸湖・別寒辺牛湿原、霧多布湿原とその周辺に、野生のミンクがどれくらい、どのようにくらしているのかを知るため、まずはその手がかりとして、ミンクの目撃情報を集めてみました。
 地元の自然保護団体や鳥獣保護員、観光業者などに4湿地あわせて479通のアンケートを配り、221通（目撃情報のべ472件、238地点）の回答を得ました（回答率約46%）。

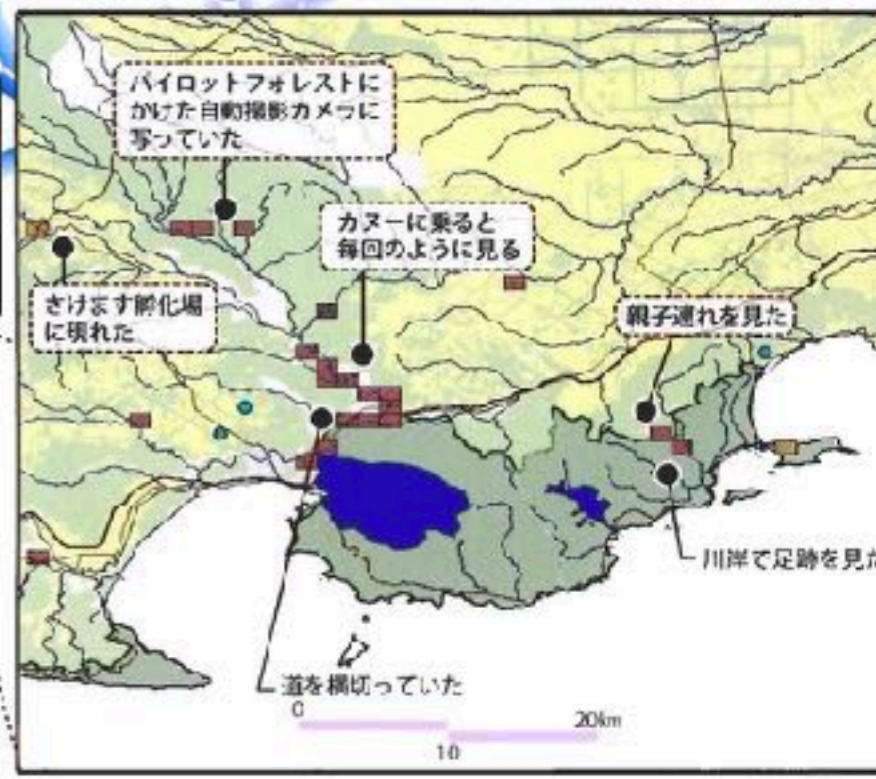
アンケート回答者のうちわけ



釧路湿原



厚岸湖・別寒辺牛湿原 / 霧多布湿原



集まった目撃情報を1km×1kmの方眼（メッシュ）で示し、ミンクの分布図を作ってみました。



釧路国際ウェットランドセンター (2010)
 釧路地域の外来生物ミンクのはなし

釧路の 野生化 ミンク

- 湖沼
- 〰 河川
- 〰 道路
- ミンク目撃情報
- 過去5年以内
- 6年以上前
- 〰 海岸線
- 行政区分
- 〰 鉄道
- 自然公園
- 森林地域
- 農業地域
- 都市地域

阿寒湖



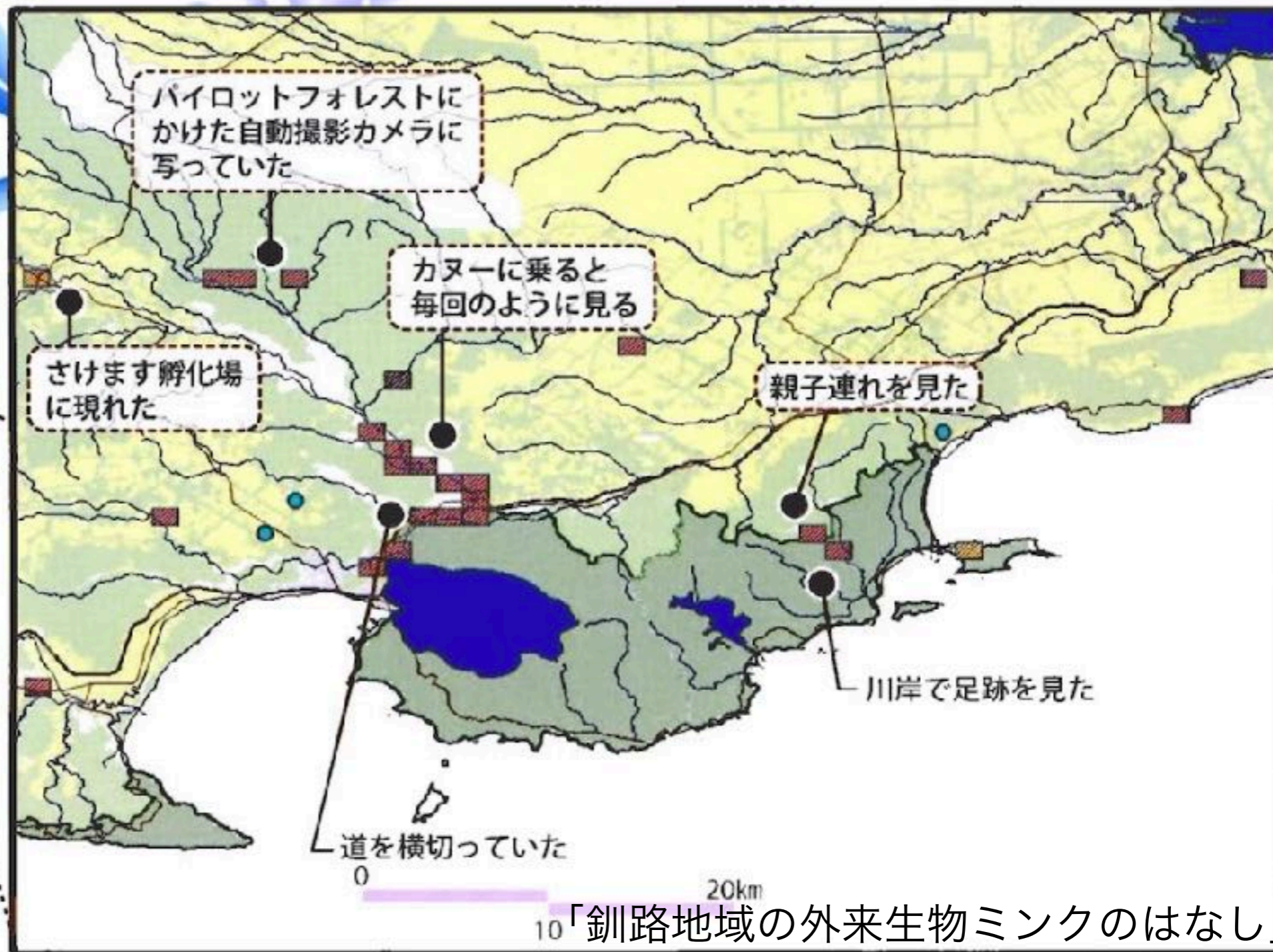
「釧路地域の外来生物ミンクのはなし」

集まった目撃情報を1km×1kmの方眼(メッシュ)で示し、ミンクの分布図を作ってみました。

釧路の 野生化 ミンク

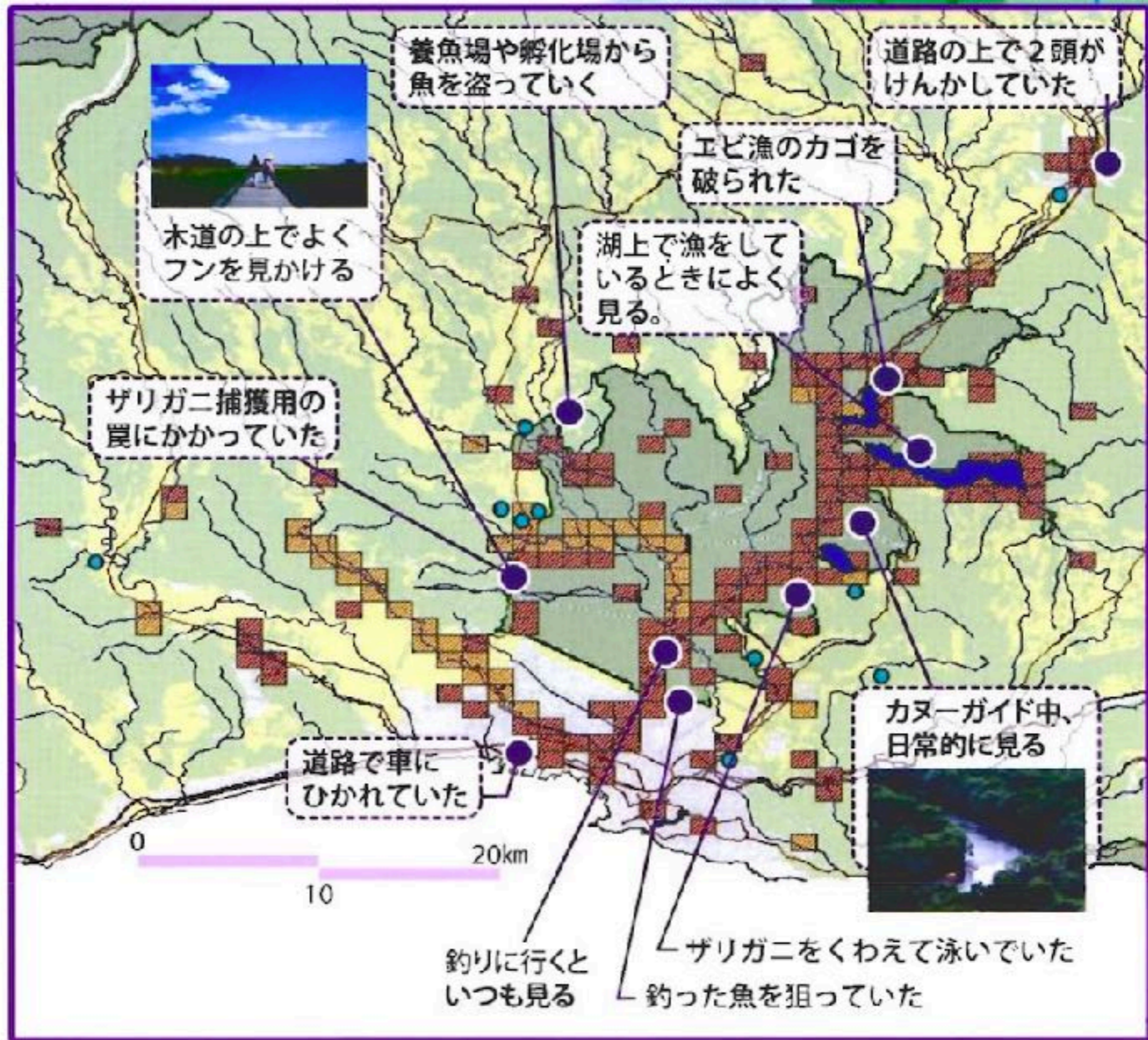
集まった目撃情報を1km×1kmの方眼(メッシュ)で示し、ミンクの分布図を作ってみました。

厚岸湖・別寒辺牛湿原 / 霧多布湿原



- 湖沼
- 〰 河川
- 〰 道路
- 過去の飼育場
- ミンク目撃情報
- 過去5年以内
- 6年以上前
- 〰 海岸線
- 行政区分
- 〰 鉄道
- 自然公園
- 森林地域
- 農業地域
- 都市地域

釧路湿原



釧路の野生化ミンク

「釧路地域の外来生物ミンクのはなし」



野生化ミンクは黒褐色がふつう



北米から持ち込まれたミンク、北海道で...
yomiuri.co.jp



ミンク注意報発令中！ | 鳥獣害対策の知恵袋
choujuhigai.com



北海道 オホーツク地方の ミンク (...
masaokato.jp



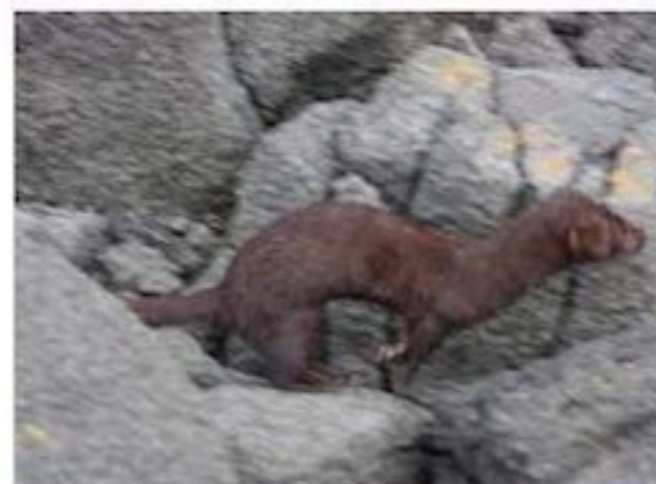
主な外来種の見分け方 (哺乳類) - 北海...
bluelist.pref.hokkaido.lg.jp



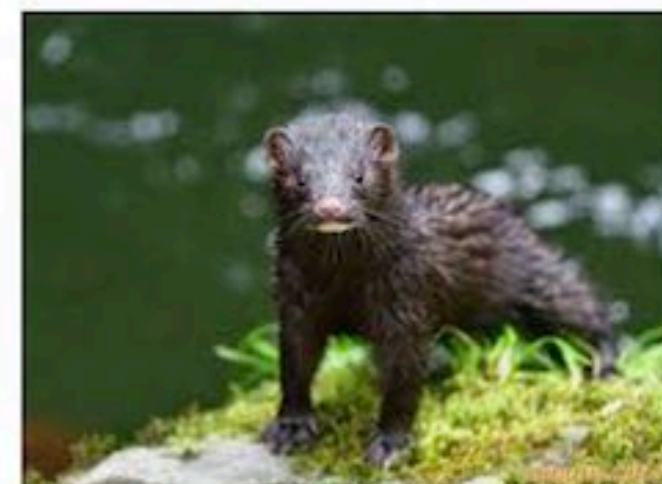
主な外来種の見分け方 (哺乳類) - 北海...
bluelist.pref.hokkaido.lg.jp



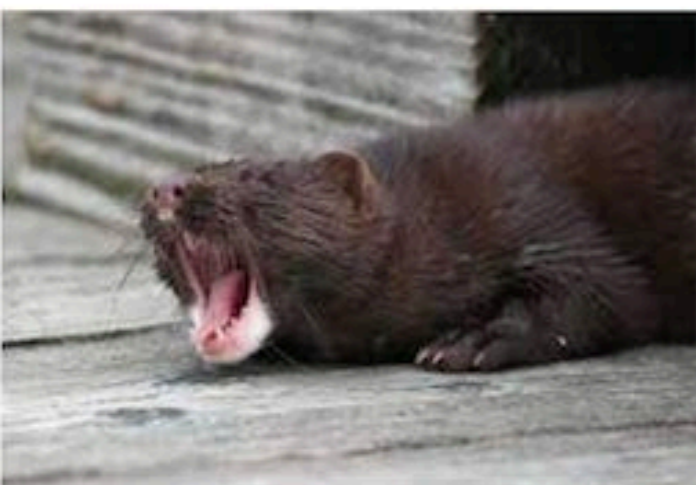
ミンクの叫び (活動ブログ) | 知床財...
shiretoko.or.jp



潮溜りのミンク - 鳥キチ日記
blog.goo.ne.jp



黒イタチ・・・ミンク。 : 野鳥のさえずり...
yamainu365.exblog.jp



アメリカミンク - ☆ほのこと☆野鳥観察プロ...

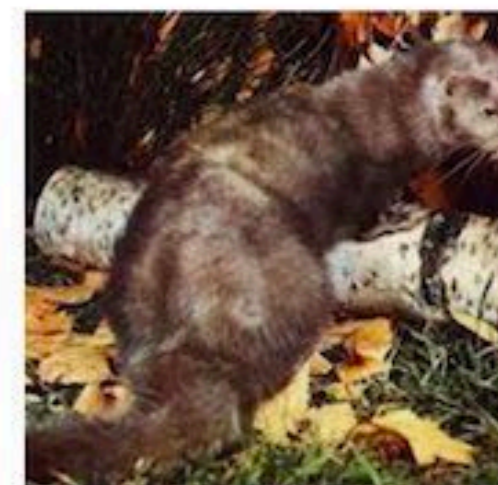


北海道釧路町 on Twitter: * 【謎の黒い動物...

61

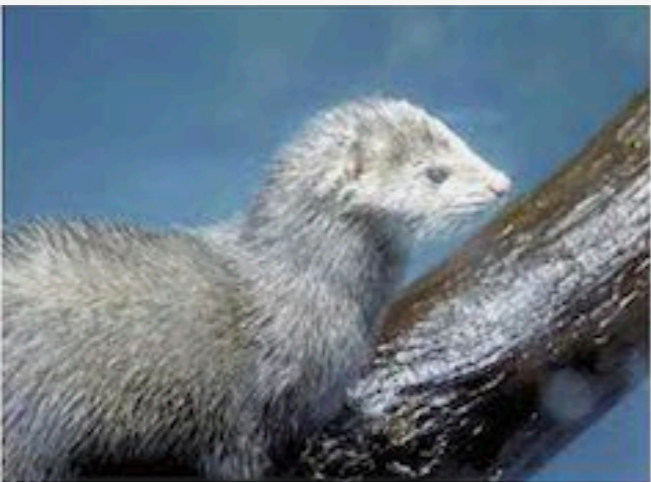


ミンクを警戒するエゾリス - イケちゃんのプロ...



十勝でアメリカミンクの被害: 本...

野生化ミンクは黒褐色がふつう



北米から持ち込まれたミンク、北海道で...
yomiuri.co.jp



ミンク注意報発令中！ | 鳥獣害対策の知恵袋
choujuhigai.com



北海道 オホーツク地方の ミンク (...
masaokato.jp



主な外来種の見分け方 (哺乳類) - 北海...
bluelist.pref.hokkaido.lg.jp

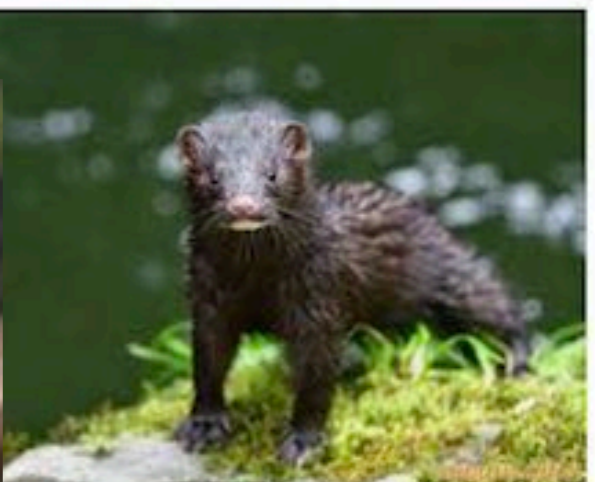


主な外来種の見分け方 (哺乳類) - 北海...
bluelist.pref.hokkaido.lg.jp

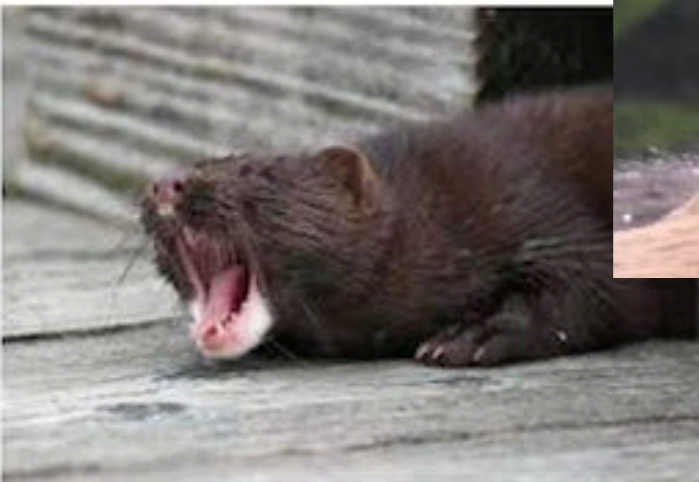
千歳水族館ウェブページより



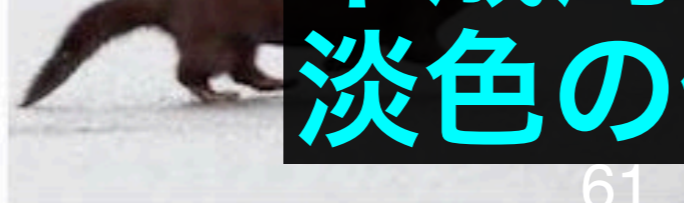
千歳周辺の野生化ミンクは
淡色の体毛で、めずらしい



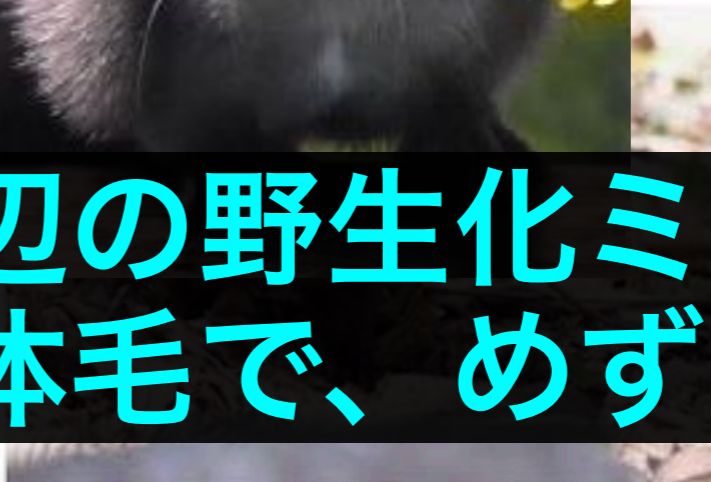
タチ・・・ミンク。: 野鳥のさえずり...
ainu365.exblog.jp



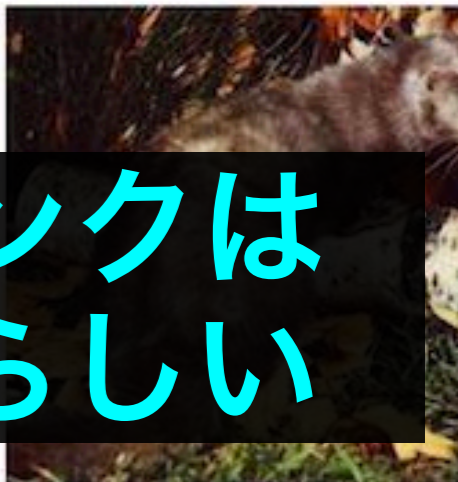
アメリカミンク - ☆ほのこと☆野鳥観察プロ...



北海道釧路町 on Twitter: *【謎の黒い動物...



ミンクを警戒するエゾリス - イケちゃんのプロ...

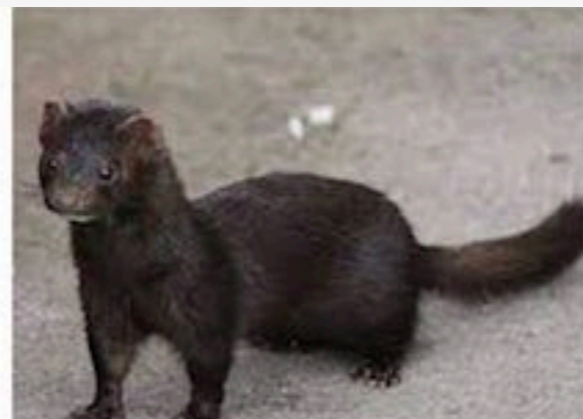


十勝でアメリカミンクの被害: 本...

野生化ミンクは黒褐色がふつう



北米から持ち込まれたミンク、北海道
yomiuri.co.jp



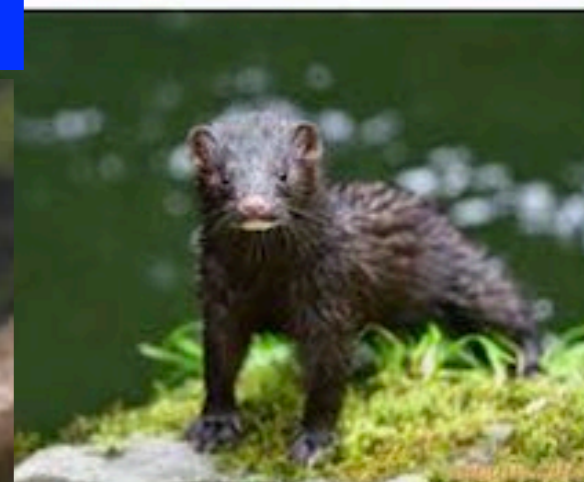
な外来種の見分け方（哺乳類） - 北海...
elist.pref.hokkaido.lg.jp

調べるとおもしろいことが
わかるかも知れない

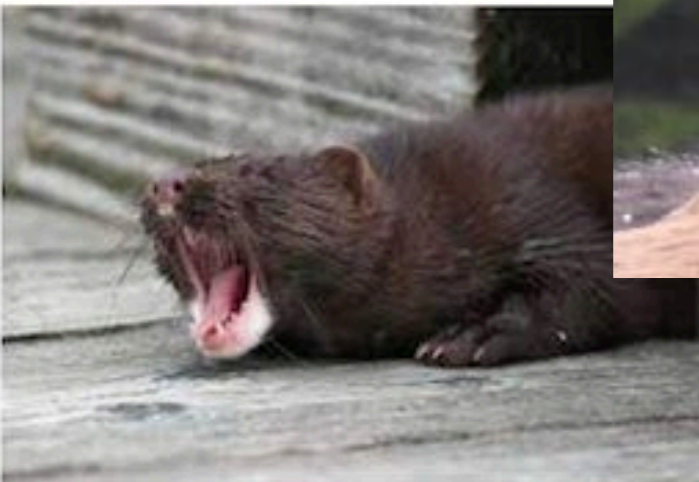


主な外来種の見分け方（哺乳類） - 北海...
bluelist.pref.hokkaido.lg.jp

千歳水族館ウェブページより



タチ・・・ミンク。: 野鳥のさえずり...
ainu365.exblog.jp



アメリカミンク - ☆ほのこと☆野鳥観察プロ...

千歳周辺の野生化ミンクは
淡色の体毛で、めずらしい

北海道釧路町 on Twitter: *【謎の黒い動物...

ミンクを警戒するエゾリス - イケちゃんのプロ...

十勝でアメリカミンクの被害: 本...



千歳水族館の展示水槽で眠るミンク

おしまい

資料・情報の利用

[所蔵資料](#)

[レファレンス・資料案内](#)

[Webサービス一覧](#)

[個人向けデジタル化資料送信サービス](#)

[図書館向けデジタル化資料送信サービス](#)

[他の図書館への貸出し](#)

[契約電子ジャーナル等](#)

[書誌データの利用](#)

[APIの利用](#)

個人向けデジタル化資料送信サービス

個人向けデジタル化資料送信サービス（個人送信）は、国立国会図書館のデジタル化資料のうち、**絶版等の理由で入手が困難なもの**（*1）を、インターネットを通じてご自身の端末（パソコン、タブレット）等でご覧いただける（*2）サービスです。

*1： 著作権者等の申出を受けて、3か月以内に入手困難な状態が解消する蓋然性が高いと当館が認めたものを除きます。

*2： このサービスでは、当面の間、印刷（プリントアウト）はできません。

※視覚障害者等用データ（DAISYデータ・点字データ等）のご利用については、[視覚障害者等用データ送信サービス](#)をご覧ください。

[利用できる方](#)

[利用できる資料](#)

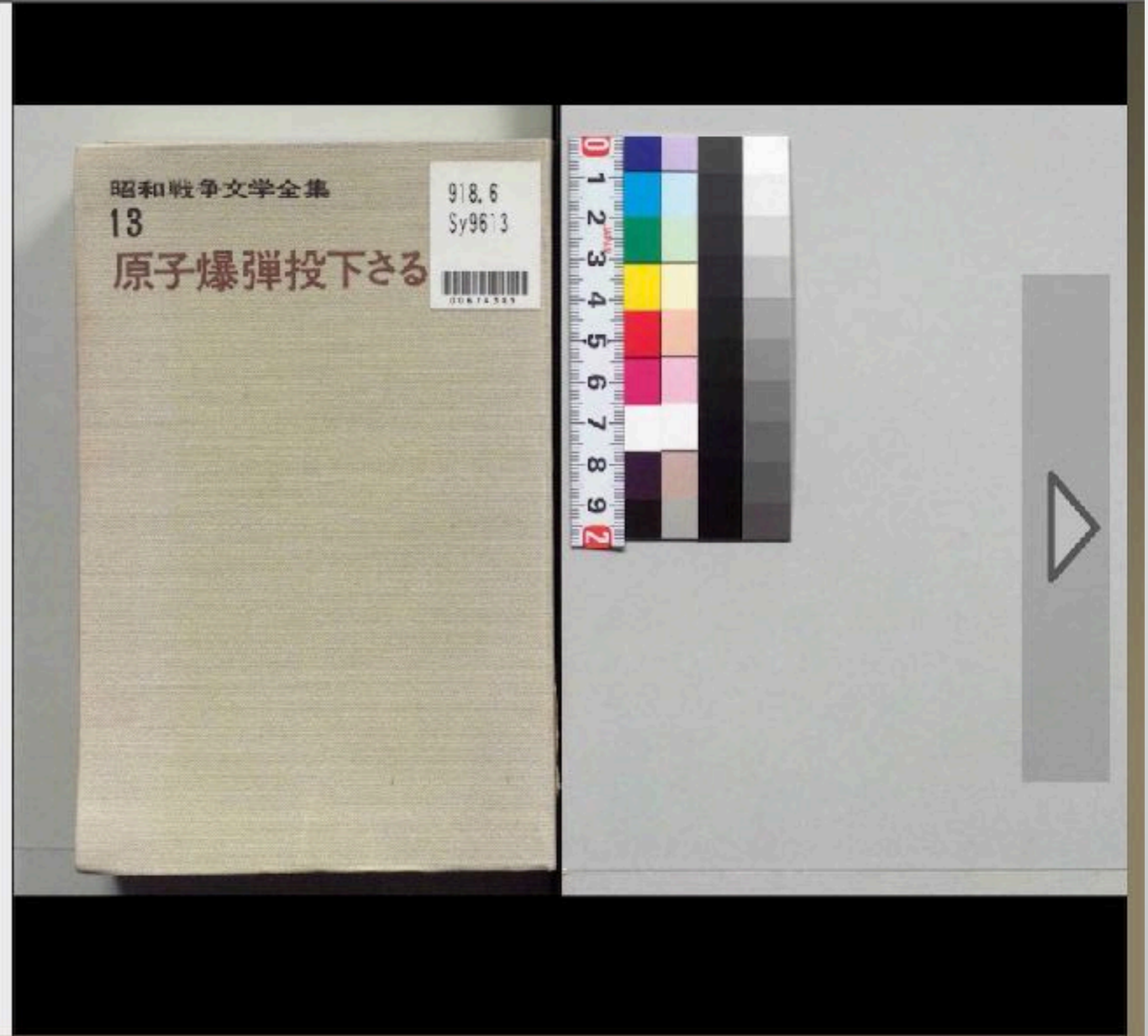
[利用方法](#)

[1. 利用者登録](#)

[2. 利用規約への同意](#)

目次・巻号 書誌情報

書誌情報
[詳細レコード表示にする](#)
 永続的識別子
 info:ndljp/pid/1661523
 タイトル
 昭和戦争文学全集. 第13 (原子爆弾投下さる)
 著者
 昭和戦争文学全集編集委員会 編
 出版者
 集英社
 出版年月日
 1965
 請求記号
 918.6-Sy9613
 書誌ID (国立国会図書館オンラインへのリンク)
[000000929762](#)
 DOI
 10.11501/1661523
 公開範囲
 国立国会図書館/図書館・個人送信限定
[詳細レコード表示にする](#)
[古書店データベースで探す](#)



目次・巻号 書誌情報

1965

フォーマット(IMT形式) (format:IMT)

image/jp2

容量・大きさ (extent)

430p ; 18cm

原資料(日本全国書誌番号)

(sourceIdentifier:JPNO)

55002582

内容細目 (partTitle)

ヒロシマ日記(蜂谷道彦) 長崎の鐘(永井隆) 年年歳歳(阿川弘之) 八月六日(阿川弘之) 夏の花(原民喜) 原爆詩集抄(峠三吉) 原爆の子(長田新編) 短き夜の流れ星(松垣千柿) ノートリアの思い出(石井一郎) 四十八願(浮気モト) 甲神部隊の父(横山文江) 子供らとともに(尾形静子) 人間権機(大田洋子) 解説(阿川弘之) 年表(橋川文三)

永続的識別子 (identifier:NDLJP)

info:ndljp/pid/1661523

URL (identifier:URL)

https://dl.ndl.go.jp/info:ndljp/pid/1661523

DOI (identifier:DOI)

10.11501/1661523

NDL請求記号 (callNumber)

918.6-Sy9613

原資料のNDL書誌ID (sourceIdentifier:NDLBibID)

530

ノートリアの思い出

石井一郎

長崎・長門正行氏が
広島市本庄町にて被
爆

うてくれないから、私はさっそく床仕度をして、草津町へ向いました。

雲霧はくわらぬ、坂の辺から動かないから、そこから太田川を舟で横ぎり、可部線へ出て、可部線ついに草津へ向けて歩きました。その道は、大任我や大火傷の、今まで見たこともない恐ろしい形相の人間の行列が続き、こりやあもう正行も駄目だと思いました。その時の気持は筆にも口にもいいあらわせません。何ともいえない悲しいことでした。草津の学校の受付へ行って、「石井正行というものはおりませんか」と聞いたが、「台帳にないからわからん」

で、ぞうふを出して死んでいる。とてもこれでは我も生きてはおるまいと思いたながら、県庁の方をさまでいたら、松の木が一本だけ残って、その下で、道巻のように包帯をした人が、事務を取っておられた。見て見るとその人が警察官兼消防所の人であった。

「石井正行という者はおりませんかのう」と聞いたら、「はあ、そういう者がおったんかのう」というので台帳へ乗せて下さった。そこで飯ごうを注いだ男が、友達らしく、「石井君は生きとります。怪我はしとるが確かにどへ収容されとりますよ」

正行は私のかかり子で、昭和二年一月三日生れ、昭和十九年三月、双三群壺町の実業学校を卒業し、教員になれど、盛んにすすめて下さったが、本人はへ出るのが恥かしい性分で、教員にならず、家に性をしておりましたが、徴用にかかるのを防ぐため、十年七月初め、広島市本庄町にある、警察官講習所へ送りました。二週間で卒業ということでしたが、してもまだ捕られず、八月六日を広島で迎えねばなかつたのです。

甲奴郡田原村木屋の原田さんという友達、この行の実業学校時代からの友人で、又警察官講習所へに入所し、被爆の時は共に逃げて下さった人です。人が七日の日にやっと木屋まで帰って来られたが、は助けられないから、その人のお父さんが八日の朝七時「ちよつと傷が重いが、草津の学校へおいといいたけまあ行って見てあげてくれえ」といって来て下さった。近所の者には、「鼻はなくなつとる。耳はなくなつとる。大怪我だえ、とても駄目だろう」と言われたのだそうだが、近所の者もせういうこと

Sustainability news at Saga Furs

おしまい

北欧の毛皮養殖者組合 Sagafurs のサイト

Saga Certification farm management system

Science-based WelFur Assessment

Traceability in the value chain

Animal welfare – a top priority

Code of Conduct guides our operations



Saga Furs Creative Hub

Fur is beautiful and sustainable material, but it's the furrier's craftsmanship that makes the finished piece wearable and unique. Creativity in fur begins at Saga Furs Creative Hub, where the know-how of skilled furriers is shared with design talents from all over the world. It is the spot where experiments in fur turn into sustainable innovations and global trends.



Choose Saga Furs

On our new site, choose.sagafurs.com, we provide consumers with articles, stories, interviews and scientific findings. This site complements the official home page sagafurs.com, and encourages those who love fur and want to make a responsible and sustainable choice.

[Read more](#)

Sustainability

As one of our core values is sustainability, we take our environmental, economic and social responsibilities seriously. Here you'll find new and expanding information on our past performance and future aspirations in sustainability and corporate responsibility.

[Read more](#)

侵入生物データベース > 日本の外来生物 > 哺乳類 > アメリカミンク

アメリカミンク


基本・侵入情報

参考資料リスト

基本情報

和名	アメリカミンク	<p>クリックすると拡大画像が表示されます</p>  <p>©立澤史郎</p>
分類群	哺乳綱 食肉目 (ネコ目) イタチ科 (Mustelidae, Carnivora, Mammalia)	
学名	<i>Neovison vison</i>	
英名等	American mink	
自然分布	北米	
形態	養殖個体には白色から褐色、青灰色、黒色のものまで様々な毛色の変異があるが、脱柵して野生化した個体には褐色のものが多い。頭胴長：雄45cm、雌36cm、尾長：雄36cm、雌30cm、体重：雄1kg、雌0.7kgが記録されている。	
生息環境	海岸部、河川や湖沼沿い。	
繁殖生態	繁殖期：晩秋（飼育下）、野外では3月ごろ交尾か？ 産仔数：春に4～5（飼育下）、5月中旬から下旬にかけて出産。	
生態的特性	単独性。水辺の期の根元や岩の下などに複数の巣をもつ。同性間の行動圏は重複しないが、異性間ではしばしば重複する。 食性：ノネズミ類、鳥類、甲殻類、魚類、両生類。	

侵入情報

国内移入分布	北海道全域、および宮城、福島、群馬、長野の各県の一部地域	 <p>琉球列島 小笠原諸島</p> <p>● 在来分布 ● 移入・在来両方 ● 移入分布 ● 在来かどうか不明</p> <p>※必ずしも色が塗られた地域全体に分布するわけではありません</p>
移入元	米国	
侵入経路	北海道に導入されたものが逸走、野生化した。	
侵入年代	昭和3(1928)年に4頭輸入、1960年代中ごろ野生化個体定着。	
影響	在来のイタチ類に対する競合、在来小動物・家畜・養殖魚の捕食の可能性、寄生虫の持ち込みの可能性（トウホクサンショウウオへの感染が近年見られるメタセルカリアの終宿主の一つ）、養魚、養鶏への被害事例あり。	
法的扱い	特定外来生物（外来生物法）、狩猟鳥獣（鳥獣保護法）	
防除方法	ワナ捕獲	
問題点等		
海外移入分布	中国、欧州各地（ベラルーシ、ベルギー、チェコ、デンマーク、エストニア、ラトビア、リトアニア、オランダ、ノルウェー、ポーランド、ポルトガル、ロシア、スペイン、スウェーデン、フィンランド、フランス、ドイツ、英国、アイスランド、アイルランド、イタリア）など。	

備考

基本・侵入情報

参考資料リスト

北海道のイタチ科
在来種
エゾクロテン
オコジョ ← 競合心配
イイズナ
外来種
ニホンイタチ
チョウセンイタチ

なぜ、千歳のミンクだけ パステル調なのだろう？

調べるとおもしろいことが
わかるかも知れない



サファイヤ



パール



パステル

ミンクの北海道の説明

「北海道の外来種リスト」より

②ミンク(哺乳類)

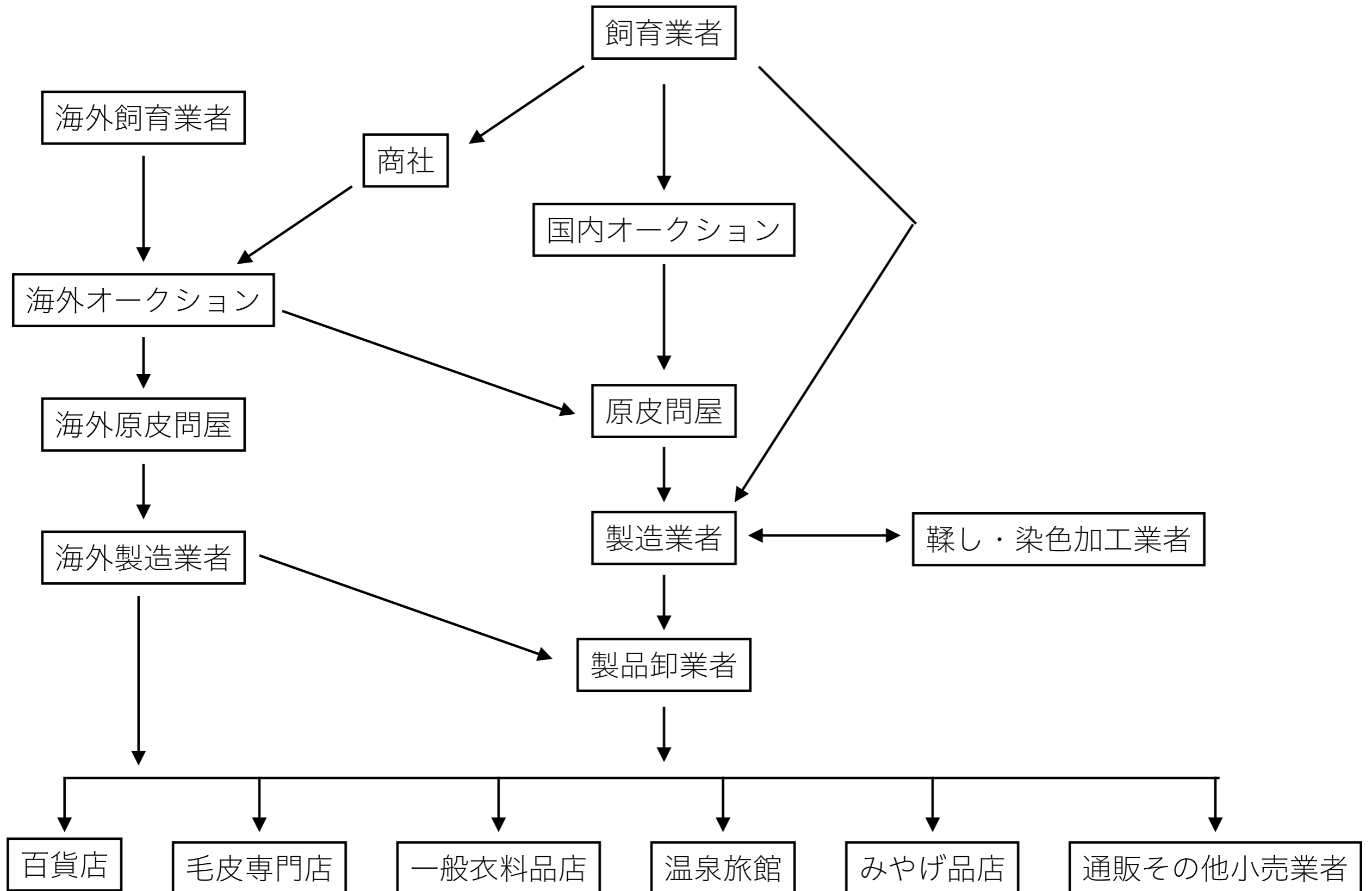
哺乳類		国外外来種
ミンク		
分類		
目名	ネコ目	
科名	イタチ科	
種名(亜種名:*)	ミンク	
学名	<i>Neovison vison</i>	
カテゴリー(北海道)	■A1/□A2/□A3/□B/□C/□D/□E/□h/□K	
カテゴリー(環境省)	■特定外来生物/□要注意外来生物	
カテゴリー(日本生態学会 ワースト100) / (IUCN世界の 侵略的ワースト100)	□日本の侵略的ワースト100/□世界の侵略的ワースト100	
導入の経緯		
原産地	アメリカ合衆国西南部以南を除く北アメリカ一帯 (アラスカ、カナダを含む)(*5)	
導入年代	昭和3年11月に農林省がアメリカ合衆国から北海道に4頭を 輸入したのが最初。野生化の正確な時期は不明だが、 1953年から始まった本格的な飼育事業の発展に伴い、 遺棄や逃亡による野生化が始まり、1960年代中頃には 定着したと考えられる(*5)。	
初報告	1982年(*1)	
全国分布	北海道、栃木県、長野県、福島県、新潟県(新聞報道など)	
道内分布	全道に分布するが、海岸部をはじめとする水辺に多く、 山地にはほとんど生息しない。	
導入の原因	毛皮養殖用飼育個体の逃亡・遺棄	
種の生態学的特性		
	母子関係は2ヶ月あまり続き、子は秋までに成体と同サイズとなるが、0才、1才の生存率は著しく低い。	



2004 車田利夫(自動撮影装置にて撮影) 提供



養殖ミンク毛皮の流通構造



養殖ミンク毛皮の関連業界

飼育設備

金網製造業（飼育ケージ）

包装資材業

自動車輸送機械

飼料

配合飼料業者（大手飼育企業）

漁業者（非食品漁獲物）

水産加工業者（非食品廃棄物）

食肉処理業者（非食品副産物）

畑作農家（野菜）

畑作農家（野菜）

維持管理

動物医薬品業者

燃料販売業者

電力会社

水道

試験研究

道立畜産試験場

道立農業試験場

道立工業試験場

道立公害防止試験場

民間シンクタンク

日本貿易振興会

上流側

ミンク飼育業者

オークション会社

原皮問屋 輸出商社

製造業者

製品卸業者

金具取付加工

縫製

製品卸業者

処理設備

刃物金属器具

公害防止装置

弊獣処理業者

鞣し染色業者

下水処理

加工

百貨店

毛皮専門店

一般衣料品店

みやげ品店

温泉旅館

通販その他小売業者

流通販売

表1 日本ミンク協会の設立企業と本社および飼育場の所在地

会社名	本社所在地	飼育場所在地	備考
株式会社北海道漁業公社	札幌市	—	
釧路ミンク株式会社	釧路市	釧路村遠野	日本水産の子会社
村上水産株式会社	網走市	網走市二ツ岩	
株式会社鍋谷ミンク飼育場	七飯町	七飯町大沼	
函館公海漁業株式会社	函館市	厚岸町太田	大洋漁業の系列会社
東邦ミンク株式会社	札幌市	札幌市藤野および手稲	三井物産の子会社
日東スリー・エフ・ミンク株式会社	東京都中央区	浜中村霧多布	日東捕鯨の合併会社
日魯漁業株式会社	東京都千代田区	網走市卯原内	
大洋漁業株式会社	東京都千代田区	厚岸町太田	
大洋ミンク株式会社	東京都港区	鶴居村下幌呂	
シャイン・ミンク株式会社	名古屋市	広島村輪厚	旭一シャイン工業の子会社
日本近海捕鯨株式会社	東京都千代田区	宮城県蔵王町遠刈田温泉	大洋漁業の系列会社

表2 日本のミンク養殖業関連年表

西暦	事項	画期
1860年代	アメリカでミンクの養殖に成功	
1930年代	アメリカでミューテーションミンクが出現	
1928	北海道庁がカナダからミンク 2 番を輸入して飼育試験（1933年まで）	
1920-30年代	北米でイタチ毛皮が Japanese Mink としてコートに仕立てて販売盛ん	
1930年代後半	養狐事業にあわせてミンク飼育が広がる	
1940. 6月	札幌市に日本飼育ミンク協会が設立される	
1940. 7月	7・7 禁令「奢侈品製造販売制限規制」が公布される	
1941-1945	太平洋戦争によりミンク業界が壊滅する	
1952	北海道農政部長がアメリカ視察でミンク毛皮に着目	
1953	北海道がアメリカからミンク種畜を輸入、北海道ミンク貸付規則を公布。北海道ミンク協会が発足	
1954	三井物産が子会社として東邦ミンクを設立。鍋谷毛皮がミンク飼育を再開	
1958	東邦ミンクが飼料に鯨肉を導入。正田美智子現皇太后がミンクのストールを身に付ける	
1959	鹿部村が村営ミンク飼育場を開設。日魯漁業が網走ミンク飼育場を設置。日東捕鯨が合弁会社を設立	生成期
1960	大洋漁業が系列会社として厚岸町と鶴居村に飼育場を設置。新聞見出しに「ミンクブーム」	
1961	日本水産が子会社として釧路ミンクを設立。シャインミンク設立。日本ミンク協会が発足	
1962	日本近海捕鯨が宮城県蔵王町に飼育場を設置。北海道ミンク農協が発足。日本ミンク毛販が発足	
1964	ミンク農協と日本ミンク協会の合同による初の国内オークションが開催	
1965	北海道ミンク協会と日本ミンク協会が合併し、社団法人日本ミンク協会が発足	
1966	大洋漁業・日魯漁業・村上水産がミンク農協に加盟、東邦ミンクと鍋谷毛皮がミンク農協の理事を辞任	
1966	中長期施設資金の農業近代化資金の貸付が実行される	
1967	ミンク農協の不祥事が発覚、ミンク農協の国内販売額が輸出額を上回る 農林省輸出検査所による輸出物検査にミンク原毛皮が加わる	発展期
1970	住友商事がミンク原毛皮オークションに参入、オークションが 3 社体制に	
1969	毛販の国内販売が輸出を上回る	
1972	鍋谷毛皮がミンク飼育場を閉鎖	
1980	ミンク農協の岩本政光組合長が参議院議員に当選	
1981	ミンク農協の毛皮流通センターが完成	
1983	『網走ミンク毛皮産業の振興方策に関する調査報告書』が刊行される	
1985	北海道ミンク農協の集荷枚数が最高値の25万枚を記録。北海道内の推定飼育数が100万頭に	
1986	日本ミンク協会が2年続きの販売価格の低下の救済措置の陳情、ミンク生産振興合理化検討会を設置	
1987	ミンク協会が『ミンク生産振興合理化検討会報告書』を刊行	
1988	ミンク農協オークションが大暴落、史上最低価格を記録する	
1989	住友商事がオークションから撤退。国際市場では4千万枚の生産による過剰在庫が判明	衰退期
1990	根室の大手飼育業者の金沢ミンクが倒産	
1991	大洋ミンクが厚岸町の飼育場を閉鎖し、鶴居村に統合	
1993	ニチロ毛皮網走ミンク飼育場が閉鎖。札幌合同オークションで市場最安値。北海道ミンク農協が解散	
2001	大洋ミンク鶴居飼育場が閉鎖	

1952	北海道農政部長がアメリカ視察でミンク毛皮に着目	
1953	北海道がアメリカからミンク種畜を輸入、北海道ミンク貸付規則を公布。北海道ミンク協会が発足	
1954	三井物産が子会社として東邦ミンクを設立。鍋谷毛皮がミンク飼育を再開	
1958	東邦ミンクが飼料に鯨肉を導入。正田美智子現皇太后がミンクのストールを身に付ける	
1959	鹿部村が村営ミンク飼育場を開設。日魯漁業が網走ミンク飼育場を設置。日東捕鯨が合弁会社を設立	生成期
1960	大洋漁業が系列会社として厚岸町と鶴居村に飼育場を設置。新聞見出しに「ミンクブーム」	
1961	日本水産が子会社として釧路ミンクを設立。シャインミンク設立。日本ミンク協会が発足	
1962	日本近海捕鯨が宮城県蔵王町に飼育場を設置。北海道ミンク農協が発足。日本ミンク毛販が発足	
1964	ミンク農協と日本ミンク協会の合同による初の国内オークションが開催	
1965	北海道ミンク協会と日本ミンク協会が合併し、社団法人日本ミンク協会が発足	
1966	大洋漁業・日魯漁業・村上水産がミンク農協に加盟、東邦ミンクと鍋谷毛皮がミンク農協の理事を辞任	
1966	中長期施設資金の農業近代化資金の貸付が実行される	
1967	ミンク農協の不祥事が発覚、ミンク農協の国内販売額が輸出額を上回る	
	農林省輸出検査所による輸出物検査にミンク原毛皮が加わる	発展期
1970	住友商事がミンク原毛皮オークションに参入、オークションが3社体制に	
1969	毛販の国内販売が輸出を上回る	
1972	鍋谷毛皮がミンク飼育場を閉鎖	
1980	ミンク農協の岩本政光組合長が参議院議員に当選	
1981	ミンク農協の毛皮流通センターが完成	
1983	『網走ミンク毛皮産業の振興方策に関する調査報告書』が刊行される	
1985	北海道ミンク農協の集荷枚数が最高値の25万枚を記録。北海道内の推定飼育数が100万頭に	
1986	日本ミンク協会が2年続きの販売価格の低下の救済措置の陳情、ミンク生産振興合理化検討会を設置	
1987	ミンク協会が『ミンク生産振興合理化検討会報告書』を刊行	
1988	ミンク農協オークションが大暴落、史上最低価格を記録する	
1989	住友商事がオークションから撤退。国際市場では4千万枚の生産による過剰在庫が判明	衰退期
1990	根室の大手飼育業者の金沢ミンクが倒産	
1991	大洋ミンクが厚岸町の飼育場を閉鎖し、鶴居村に統合	
1993	ニチロ毛皮網走ミンク飼育場が閉鎖。札幌合同オークションで市場最安値。北海道ミンク農協が解散	
2001	大洋ミンク鶴居飼育場が閉鎖	

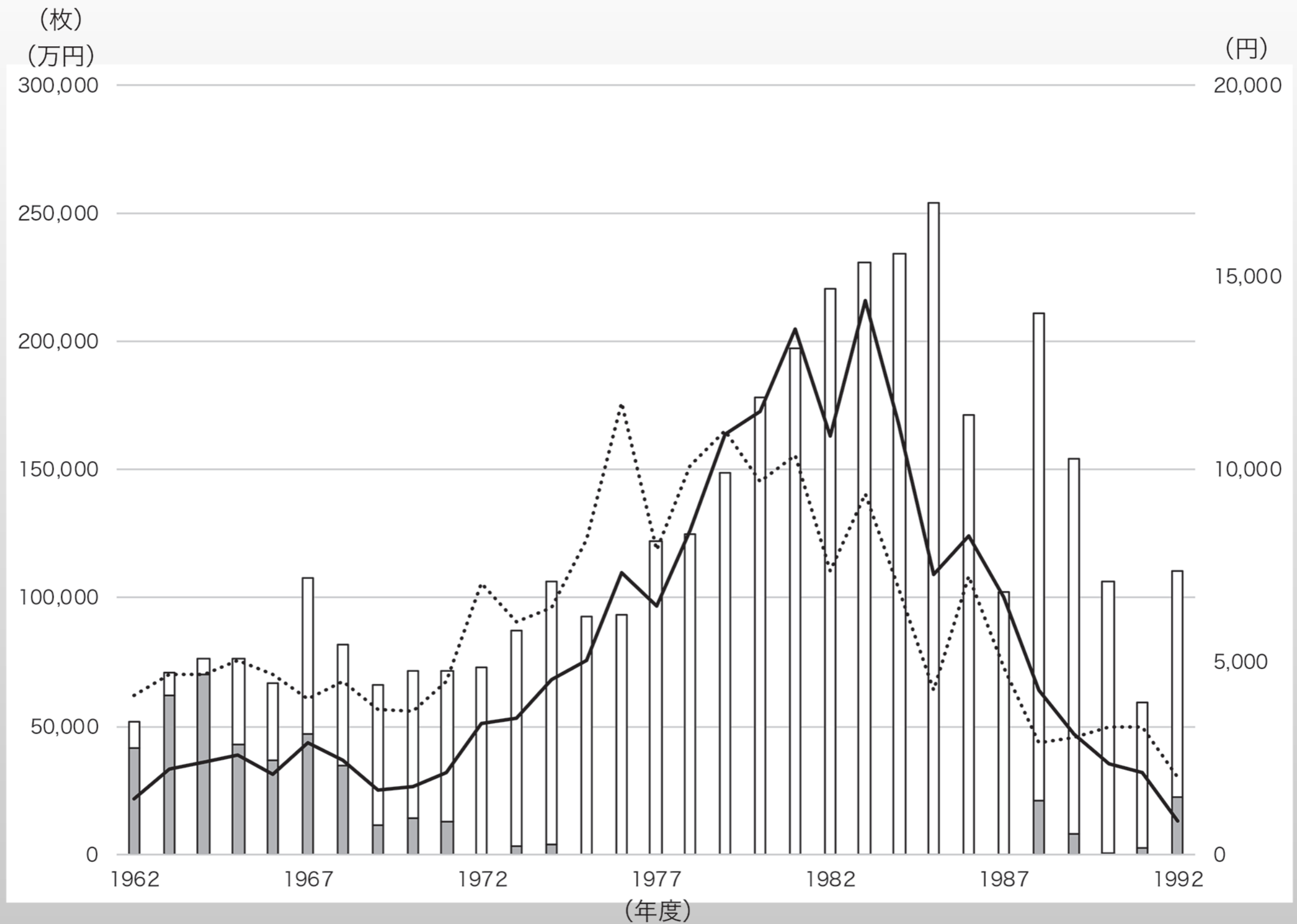


図4 北海道ミンク農協によるミンク毛皮の集荷枚数（枚：棒グラフ左目盛り）輸出：灰色、国内：白抜き、販売単価（円：折れ線グラフ右目盛り）点線。実線の折れ線グラフは集荷枚数×販売単価で左目盛り（万円）。北海道ミンク農業協同組合（1994）より作成

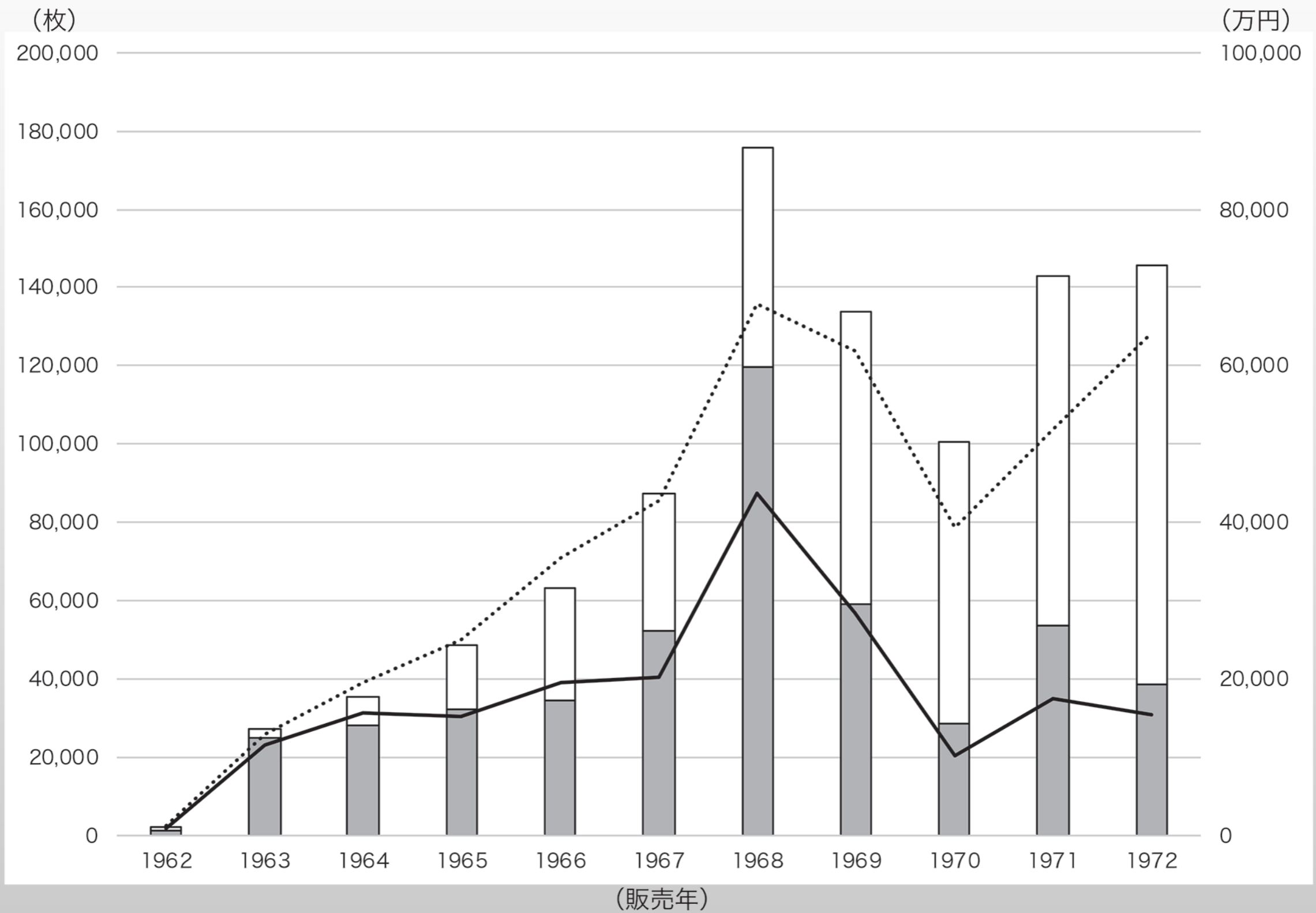


図5 大手で組織する日本ミンク毛販の1962-1972年におけるミンク毛皮の販売枚数および金額。販売枚数(枚：棒グラフ左目盛り) 輸出：灰色、国内：白抜き、販売金額(万円：折れ線グラフ右目盛り) 輸出：実線、国内：点線。折れ線グラフも積み上げ。日本ミンク毛販(1972)より作成

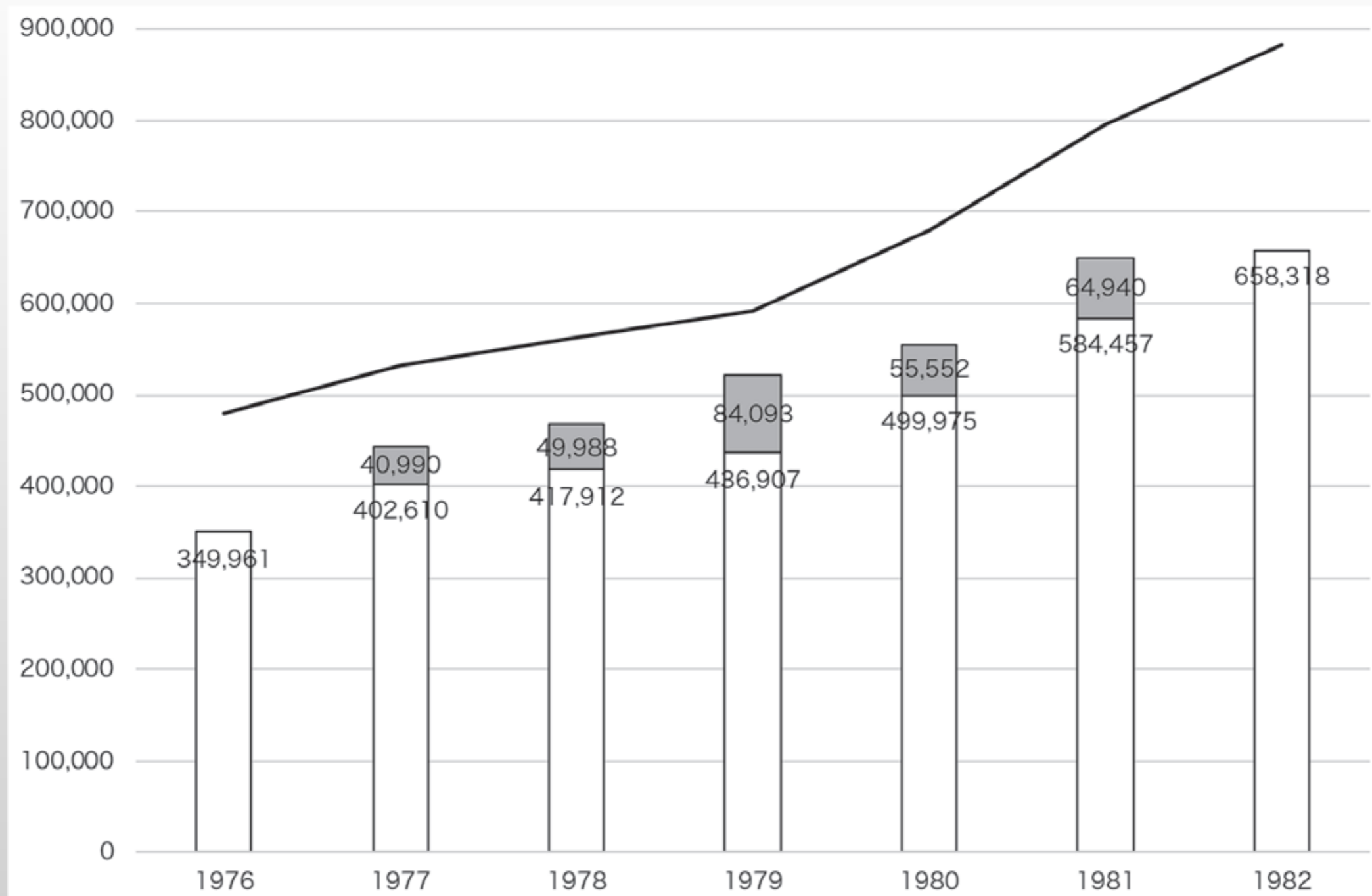


図6 養殖ミルク生産枚数（棒グラフ）白抜き：道内飼育業者、灰色：道外飼育業者。折れ線グラフは道内飼育頭数。引用元に年度の期間は非記載だが数字の年に剥皮、翌年販売と思われる。1976年と1982年は北海道拓殖銀行調査部（1983）、1977-1981年は北海道未来総合研究所（1983）より作成